

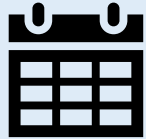


# NOU 2022:10 – Nytt inntektssystem for kommunene

Med et blikk på virkningen for kommunene i Nordland

Avdelingsdirektør Rune Bye og spesialrådgiver Sigmund Engdal, økonomisjefer Nordland (digitalt), 12. oktober 2022

# Om utvalget og utvalgets arbeid



Oppnevnt mai 2020



Bredt mandat: Helhetlig gjennomgang av inntektssystemet for kommunene



Ingen dissenser – utvalget legger fram et helhetlig forslag og felles anbefalinger

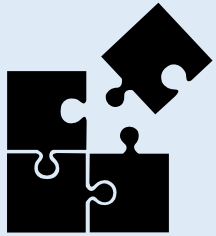


Mange innspill fra kommuner og andre i løpet av utvalgsarbeidet

## Utvalgets medlemmer:

- **Marianne Haraldsvik**, Leder av utvalget  
Seniorforsker, NTNU samfunnsforskning
- **Anne Lise Fimreite**  
Professor, UiB
- **Egil Kjerstad**  
Professor II UiB og forskningsleder ved Norce
- **Trond Erik Lunder**  
Seniorforsker, Telemarksforskning
- **Bjørn-Atle Hansen**  
Rådmann, Alta kommune
- **Terje Fjellvang**  
Økonomidirektør, Kristiansand kommune
- **Randi Borghild Dyrnes**  
Kommunedirektør, Sunndal kommune
- **Sigmund Engdal**  
Spesialrådgiver kommuneøkonomi, KS
- **Knut Moum**  
Pensjonist, tidligere ekspedisjonssjef i Finansdepartementet
- **Grete Lilleschulstad**  
Underdirektør, Kommunal- og distriktsdepartementet

# Utvalgets mandat



## Helhetlig gjennomgang av inntektssystemet for kommunene

- Vurdere dagens system og de ulike elementer
- Komme med forslag til utforming av inntektssystemet



## Føringer i mandatet:

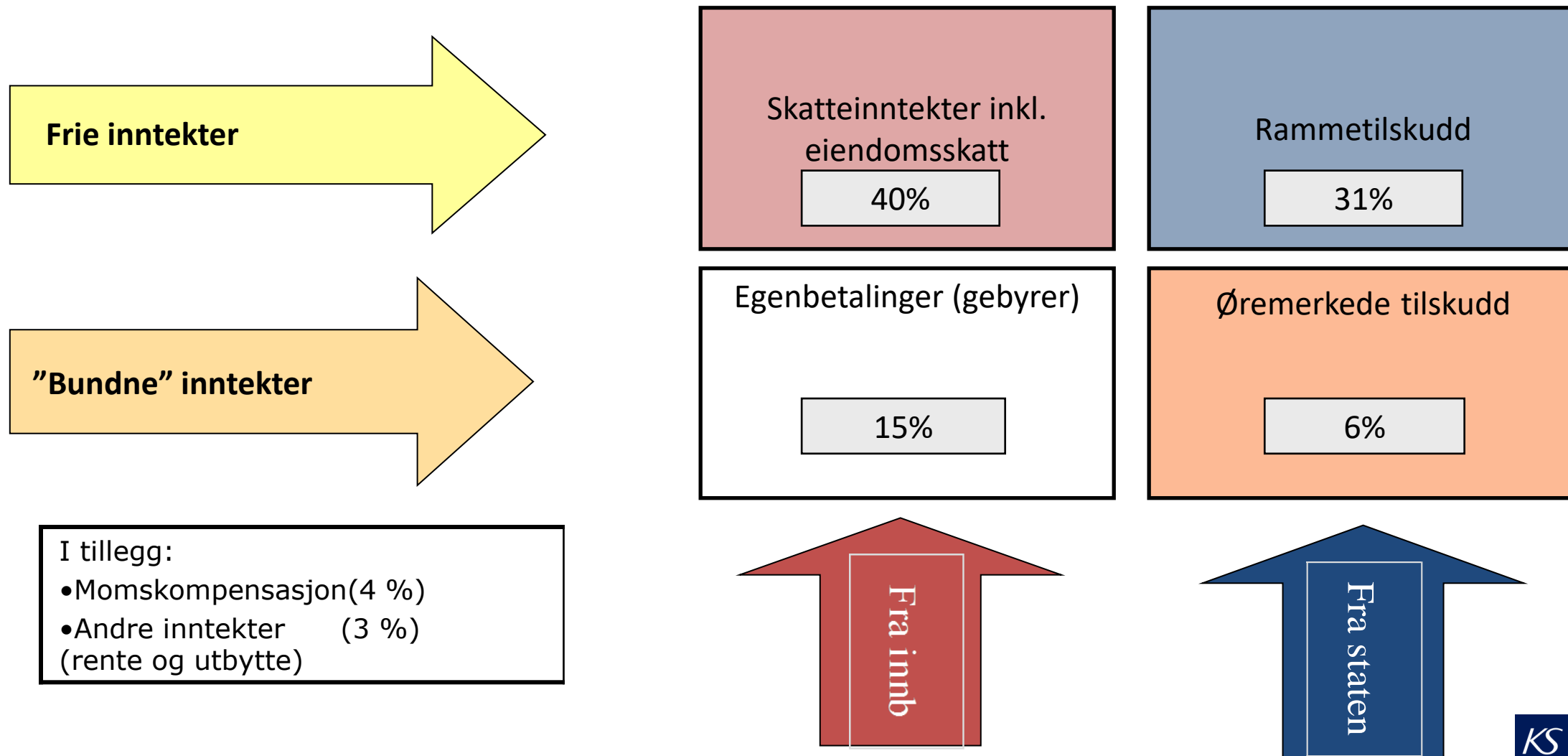
- Rammefinansiering hovedfinansieringsmodell
- Generalistkommuneprinsippet
- Alle kommuner skal kunne tilby gode og likeverdige tjenester
- Forslag innenfor en provenynøytral ramme

# Hurdalsplattformen

- Innføre et nytt kriterium i inntektssystemet for kommunene med et grunntilskudd på 500 000 kroner per grunnskole
- Fjerne delene i inntektssystemet som straffer kommuner som ikke slår seg sammen.
- Sikre at lokalsamfunn som stiller sine naturressurser til disposisjon for utbygging, får mer igjen for det og sikres en rettmessig del av verdiskapingen...
- Beholde eiendomsskatten som en kommunal skatt og at maksimumssatsen for bolig, fritidseiendom, og næringseiendom videreføres på dagens nivå.



# Finansiering av kommunesektoren



## Fordeling av inntektsrammer – en avveining mellom ulike hensyn



# Premisser for vurdering av finansierings- og fordelingsystem

1

Kommunene har ansvar for viktige velferdstjenester

2

Ikke aksept for:

- store forskjeller
- store svingninger

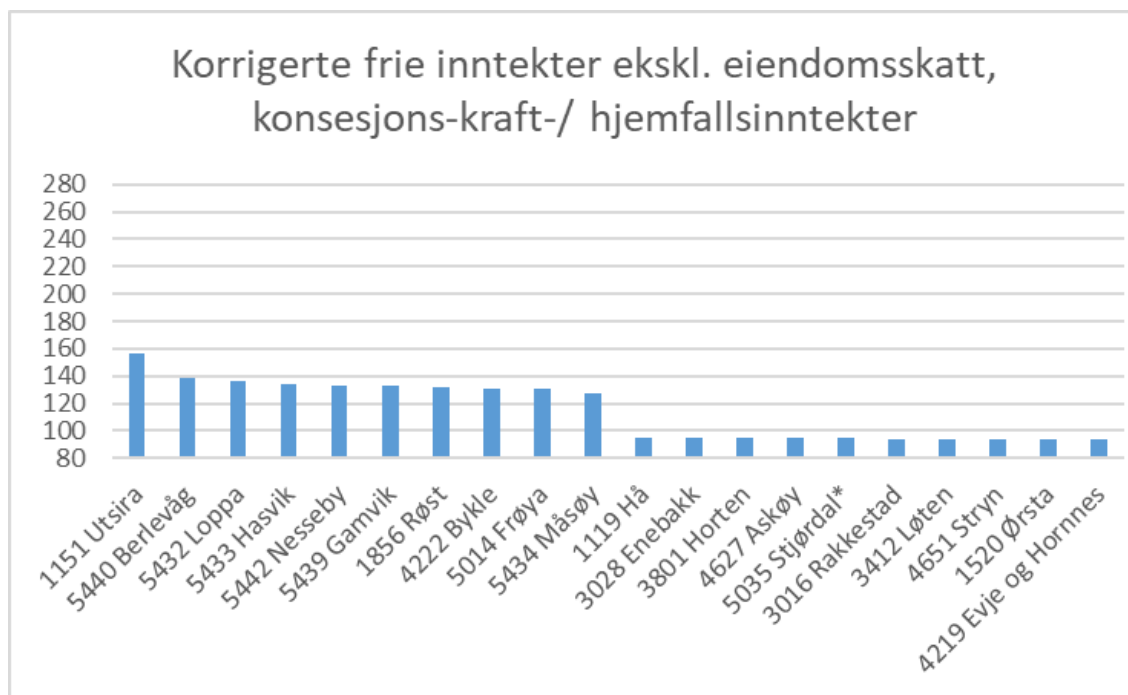
3

Forskjeller i inntekt er viktigste forklaring på forskjeller i tjenestetilbud

4

Skatt er mer ujevnt fordelt og svinger mer enn tilskudd

# Utgiftskorrigerede frie inntekter som andel av landsgjennomsnitt (100 pst) , (1) uten og (2) med eiendomsskatt, konsesjonskraft, hjemfallsinntekter og havbruksfond (2021)



Kilde: Kommunal- og distriktsdepartementet





# Inntektssystemet = Fordeling av frie inntekter

- **Likeverdig tjenestetilbud** til innbyggere i hele landet
  - Utjevning av strukturelle kostnader og ulikheter i skatteinntekter
- **Regionalpolitiske målsettinger** knyttet til bosetting og næringsliv
- **Tilfører kommunesektoren inntekter**
  - Kommunenes egne inntekter (skatt, gebyrer etc.) er ikke tilstrekkelige
- **Inntektssystemets tosidighet**
  - likeverdig tjenestetilbud - større utjevning
  - regionalpolitikken - større forskjeller

Skatt på inntekt og formue inkl. naturressursskatt

Eiendomsskatt

Andre skattelignende inntekter (kraft/havbruk)

Utbytte og andre kapitalinntekter

Regionalpolitikk

Innbyggertilskudd

---

**Inntektsgrunnlag - "Frie inntekter ++"**

Utgiftsutjevningen - omfordeling  
ut fra tjenestebehov  
(utgangspunkt alle har like inntekter per innb.)

# Utvalget har lagt vekt på at inntektssystemet skal legge til rette for likeverdige tjenester

- *«Utvalget vil imidlertid peke på at hovedmålet med inntektssystemet ikke er å styre kommunenes prioriteringer, men å sette dem i stand til å tilby likeverdige tjenester til sine innbyggere.»*
- *«Utvalget mener det er rimelig å forstå likeverdige tjenester som det samme som at det skal være små forskjeller i kommunenes muligheter til å kunne gi innbyggerne gode velferdstjenester i tråd med innbyggernes behov.»*
- *«Etter utvalgets vurdering tilsier dette at hensynet til likeverdige tjenester må tillegges høyere vekt i utformingen av inntektssystemet. Dette innebærer større grad av utjevning mellom kommuner.»*

# Skatteinntekter og inntektsutjevning

- ✓ Hvor store forskjeller kan det være i skatteinntekter **per innbygger**?

To hovedhensyn:

- Kommunenes skatteinntekter skal ha lokal forankring
- Likeverdig tjenestetilbud

- ✓ Tre virkemidler som er aktuelle for å avveie mellom disse hensynene:

- Skattens andel (inkl. eiendomsskatt) av kommunenes samlede inntekter (utgjør i dag 40 pst)
- Hvilke skatter og eventuelt andre inntekter som utjevnes
- Utforming av selve utjevningsordningen (inntektsutjevning)

# Hvilke egne generelle inntekter ol. har kommunene? Hva utjevnes og hva utjevnes ikke i dag?

## Skatter som inngår i utjevningen (kommunenes skattegrunnlag = statens skattegrunnlag):

- **Skatt på inntekt**  
(lønn, pensjon og netto avkastning på kapital)  
anslagsvis 163 mrd. kroner i 2020
- **Skatt på formue**  
anslagsvis 13 mrd. NOK i 2020
- **Naturressursskatt** (1,4 mrd. NOK)

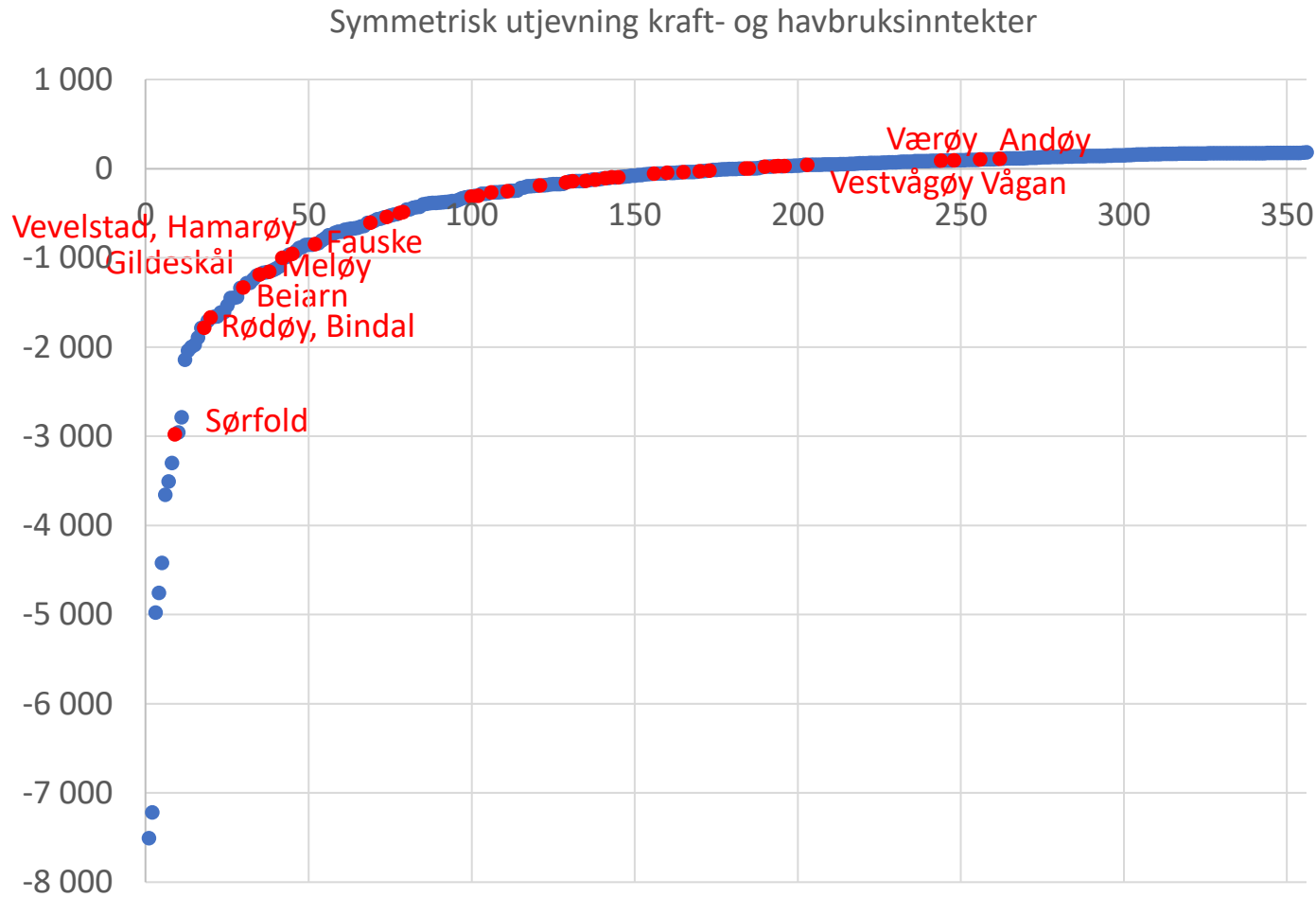
## Egne generelle inntekter som ikke utjevnes:

- **Eiendomsskatt på bolig/fritidsbolig**  
7,2 mrd. kroner i 2020
- **Eiendomsskatt annen eiendom**  
(mye gjelder produksjonsanlegg vannkraft)  
7,5 mrd. NOK i 2020
- **Konsesjonsavgifter vannkraftanlegg**  
(0,65 mrd. NOK)
- **Konsesjonskraft mv.** (1 – 3 mrd. kroner)
- **Havbruk** – produksjonsavgift og auksjonsinntekt (2 – 3 mrd. kroner)
- **Naturressursskatt vindkraft**  
(under innføring)
- **Utbytteinntekter eierskap kraftanlegg**

# Utvalget skisserer et opplegg med jevnere skattegrunnlag og sterkere utjevning av inntekter

- Formuesskatten halveres og erstattes med inntektsskatt (utbytte ut av grunnlaget bør vurderes)
- Nasjonale satser for kommunenes skatt på inntekt og formue.  
Litt større frihet for kommunene til å bestemme satser for eiendomsskatt
- Dagens skatteandel og utjevning av skatteinntekter videreføres, men suppleres med:
  - Egen utjevningsordning for eiendomsskatt fra kraftanlegg, konsesjonskraftsinntekter og havbruksinntekter – symmetrisk utjevning med kompensasjonsgrad på 10 prosent.

# Symmetrisk utjevning av eiendomsskatt fra kraftanlegg, konsesjonskraftsinntekter og havbruksinntekter, med kompensasjonsgrad på 10 prosent



- Omfordeler i størrelsesorden 400 mill. kroner, **og for Nordlandskommunene samlet innebærer forslaget en inntektsreduksjon på 48 mill. kroner**
  - 14 kommuner får en inntektsreduksjon på mer enn 2 000 kroner per innbygger (23 prosent av omfordelingseffekten)
  - 64 kommuner får en inntektsreduksjon på 500 – 2 000 kroner per innbygger (52 prosent av omfordelingseffekten)
  - 171 kommuner får en inntektsøkning med forslaget, hvorav 101 får mer enn 100 kroner per innbygger (70 prosent av omfordelingseffekten).  
Maksimal inntektsøkning er 182 kroner per innbygger
- Har ikke vært mulig å skille ut eiendomsskatteinntekter på kraft, og illustrerte effekter inkluderer derfor også eiendomsskatteinntekter på næring

# Symmetrisk utjevning av eiendomsskatt fra kraftanlegg, konsesjonskraftsinntekter og havbruksinntekter innebærer overføring fra vestkyst og fjell til innland og østkyst

## Kommuner med størst inntektsreduksjon

### Kroner per innbygger

Bykle	-7 507
Aukra	-7 218
Modalen	-4 978
Sirdal	-4 757
Eidfjord	-4 421
Suldal	-3 659
Aurland	-3 509
Valle	-3 301
<b>Sørfold</b>	<b>-2 980</b>
Åseral	-2 958
Tydal	-2 790
Vinje	-2 143
Masfjorden	-2 042
Tokke	-2 001
Hammerfest	-1 976
Hol	-1 896
Namsskogan	-1 787
<b>Rødøy</b>	<b>-1 786</b>
Tinn	-1 708
<b>Bindal</b>	<b>-1 672</b>
Bokn	-1 662
Sauda	-1 658
Høyanger	-1 614
Hjelmeland	-1 611
Tysvær	-1 538
Lebesby	-1 453
Leka	-1 452
Bremanger	-1 440
Flatanger	-1 338
<b>Beiarn</b>	<b>-1 334</b>

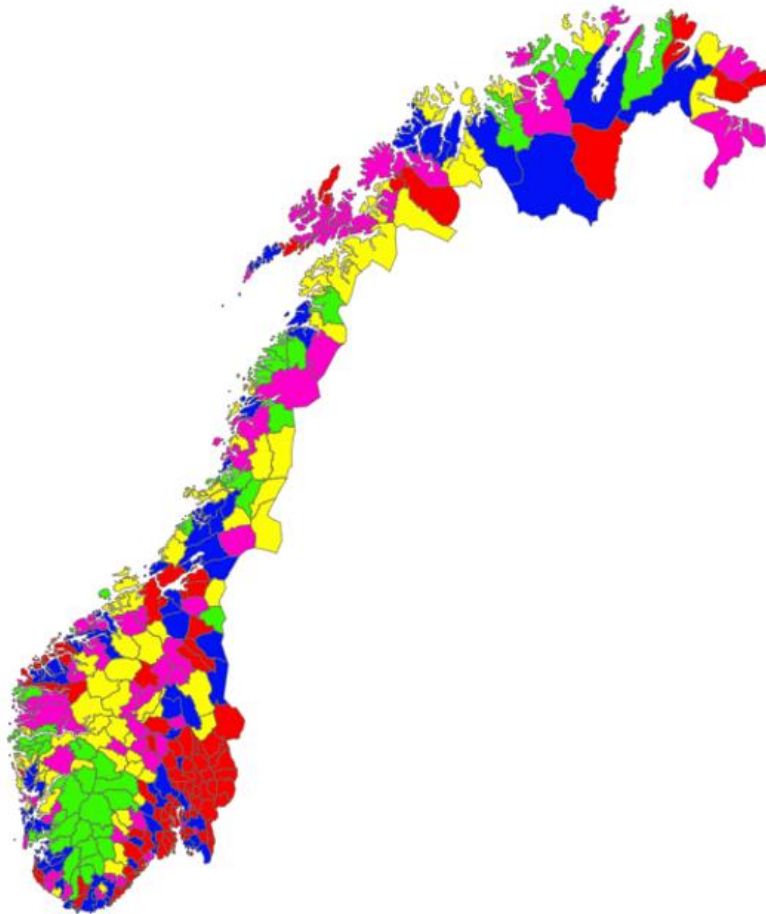
## Kommuner med størst inntektsøkning

### Kroner per innbygger

Horten	174
Enebakk	174
Åsnes	174
Tvedestrand	175
Hareid	175
Hole	176
Østre Toten	176
Sande MR	176
Frosta	176
Hurdal	176
Karasjok	177
Vardø	182

## Effekt

- A) Mer enn 1000 kr. pr. innbygger
- B) -1000 til -200 pr innbygger
- C) -200 til 0 pr innbygger
- D) 0 - 100 pr innbygger
- E) 100 - 181 pr. innbygger





# Men her har det allerede kommet nye forslag fra regjeringen, og utvalgets forslag med ny utjevning på toppen av dette er neppe aktuell politikk

## Landbasert vindkraft:

### Grunnrenteskatt

- Effektiv sats på 40 prosent.
- Virkningstidspunkt fra 1. januar 2023.
- Grunnrenteskatteplikten vil gjelde for vindkraftverk som er konsesjonspliktige. Det vil si vindkraftverk som har flere enn 5 turbiner eller installert effekt på 1 MW eller mer.

### Halvparten av inntektene går til kommunene

Samlet anslås kommunesektorens inntekter for inntektsåret 2023 til i underkant av 1,3 milliarder kroner, tilsvarende 50 prosent av de anslåtte grunnrenteskattinntektene. Inntektene bokføres i 2024.

- Produksjonsavgiften, som fordeles til vertskommunene uten videre fordeling, økes fra 1 til 2 øre/kWh og gjøres fradragsberettiget i fastsatt grunnrenteskatt. Med en sats på 2 øre/kWh, anslås produksjonsavgiften å gi vertskommunene om lag 334 millioner kroner i påløpte inntekter i 2023.
- En ny naturressursskatt som skal inngå i inntektsutjevningssystemet, innføres. Naturressursskatten foreslås satt til 1,3 øre/kWh, der 1,1 øre går til kommunene og 0,2 øre går til fylkeskommunene, og anslås å gi kommunesektoren om lag 217 millioner kroner i påløpte inntekter i 2023. Naturressursskatten gjøres fradragsberettiget i fastsatt grunnrenteskatt.
- En ekstrabevilgning som fordeles etter nøklene i rammetilskuddet til kommunene sikrer at kommunesektoren får den fastsatte andelen av det offentlige inntekter fra grunnrenteskatten. For inntektsåret 2023 anslås det at ekstrabevilgningen vil utgjøre drøyt 700 millioner kroner.

I tillegg (påvirker ikke skatt og utjevning, men eierkommuner og kraftkommuner):

- Økt grunnrenteskatt vannkraft (fra 37 til 45 prosent)
- Høyprisbidrag på vind og vannkraft (23 prosent ved pris over 70 øre per kWh)
- Engangsinntrekk fra konsesjonsavgift (3 mrd. kroner)

## Havbruk:

### Grunnrenteskatt

- Effektiv sats på 40 prosent.
- Gjelder produksjon av laks, ørret og regnbueørret.
- Et bunnfradrag på 4 000-5 000 tonn sikrer at kun de største aktørene vil betale grunnrenteskatten.
- Virkningstidspunkt fra 1. januar 2023.

### Kommunesektorens andel av inntektene

Halvparten av inntektene skal tilfalle kommunesektoren. Samlet anslås kommunesektorens inntekter for inntektsåret 2023 til 1,825-1,9 milliarder kroner. Inntektene bokføres i 2024.

- Produksjonsavgiften gjøres fradragsberettiget i fastsatt grunnrenteskatt og økes fra om lag 500 mill. kroner til om lag 750 mill. kroner. Produksjonsavgiften fordeles etter nøklene i Havbruksfondet.
- En ny naturressursskatt skal fordeles etter samme nøklene i Havbruksfondet, men inngår i kommunesektorens inntektssystem. Naturressursskatten skal være fradragsberettiget i fastsatt grunnrenteskatt og gi kommunesektoren om lag 750 mill. kroner.
- En ekstrabevilgning til kommunesektoren sikrer at kommunesektoren får den fastsatte andelen av det offentlige inntekter fra grunnrenteskatten. Bevilgningens størrelse vil avhenge av nivået på bunnfradraget og anslås til mellom 325 mill. kroner og 400 mill. kroner for inntektsåret 2023.

# Regjeringens forslag innebærer også omfordeling, men da av nye inntekter for kommunesektoren

	Kommunesektoren	Egen kommune/ fylkeskommune	Egen kommune med refordeling gjennom inntektsutjevning	Generell rammeøkning (alle)
<b>Havbruk</b>				
Innføring av grunnrenteskatt				
Økning i produksjonsavgift	250 mill. kroner	250 mill. kroner		
Naturressursskatt	750 mill. kroner		750 mill. kroner	
Økt bevilgning kommunesektor	325 - 400 mill. kroner			325 - 400 mill. kroner
<b>Sum</b>	<b>1 325 - 1 400 mill kroner</b>			
Ekstisterende produksjonsavgift	500 mill. kroner	500 mill. kroner		
<b>Sum</b>	<b>1 825 - 1 900 mill kroner</b>			

**Usikkerhet:** Hvordan påvirker grunnrenteskatten prisene i havbruksauksjoner?

	Kommunesektoren	Egen kommune/ fylkeskommune	Egen kommune med refordeling gjennom inntektsutjevning	Generell rammeøkning (alle)
<b>Landbasert vindkraft</b>				
Innføring av grunnrenteskatt				
Økt produksjonsavgift fra 1 til 2 øre kWh	167 mill. kroner	167 mill. kroner		
Naturressursskatt	217 mill. kroner		217 mill. kroner	
Økt bevilgning kommunesektor	700 mill. kroner			700 mill. kroner
<b>Sum</b>	<b>1 084 mill kroner</b>			
Dagens produksjonsavgift	167 mill. kroner	167 mill. kroner		
<b>Sum</b>	<b>1 251 mill kroner</b>			

# Regjeringens forslag innebærer også omfordeling, men da av nye inntekter for kommunesektoren

## Vannkraft

Økt grunnrenteskatt fra 37 til 45 prosent  
Redusert eiendomsskattegrunnlag = økt grunnrenteskatt, som så multipliseres med 7 promille

Økt grunnrenteskatt reduserer resultatet, men hvor mye dette påvirker utbyttet er usikkert

Kommunesektoren	Egen kommune/ fylkeskommune	Egen kommune med refordeling gjennom inntektsutjevning	Generell rammeøkning (alle)
	-75 mill. kroner	-75 mill. kroner	

## Høyprisbidrag vannkraft og landbasert vindkraft

Innføring av høyprisbidrag

Høyprisbidraget reduserer resultatpotensialet i prioder med høye energipriser. Hvor mye utbyttet ved høye priser reduseres er usikkert

Ingen andel, men reduserte utbytter

# Hva er utslaget av at naturressursskatten inngår i inntektsutjevningen?

Anslag naturressursskatt (1 000 kroner)

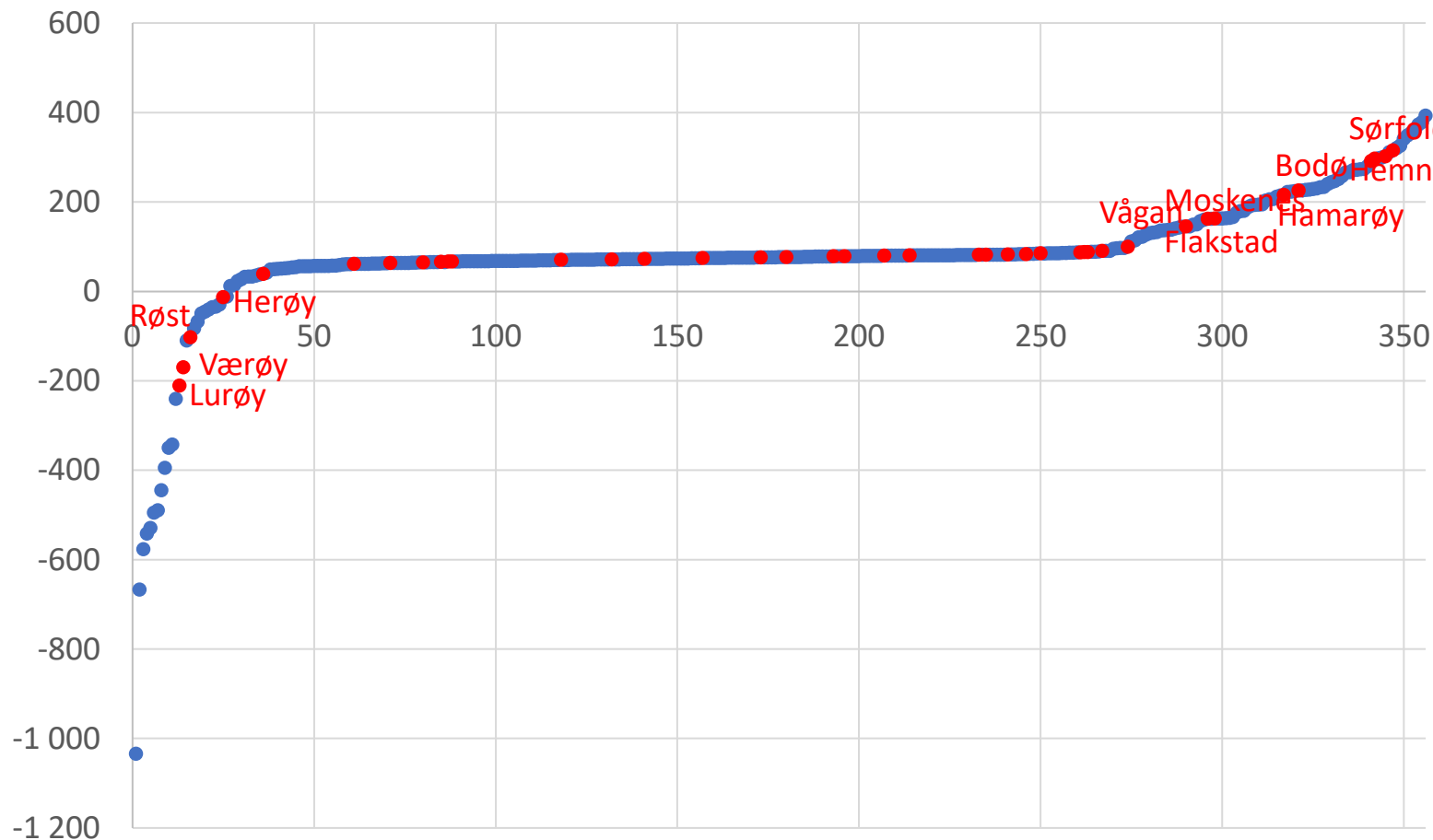
	Havbruk	Vindkraft	Sum	Omfordeling inntektsutjevning	Sum etter inntektsutjevning
Bodø	4 081		4 081	2 734	6 815
Narvik	5 218	1 144	6 362	-2 902	3 460
Bindal	6 154		6 154	-4 304	1 850
Sømna	1 478		1 478	-1 117	361
Brønnøy	4 854		4 854	-3 481	1 374
Vega	2 238		2 238	-1 955	283
Vevelstad	2 413		2 413	-2 062	351
Herøy	6 835		6 835	-3 920	2 915
Alstahaug	3 916		3 916	-2 649	1 267
Leirfjord	852		852	-478	373
Vefsn	568	14 270	14 838	-12 170	2 668
Grane			0	212	212
Hattfjellidal			0	186	186
Dønna	5 339		5 339	-3 070	2 269
Nesna	1 135		1 135	-826	309
Hemnes			0	499	499
Rana	1 135		1 135	2 720	3 855
Lurøy	8 952		8 952	-5 187	3 765
Træna	655		655	-347	308
Rødøy	9 123		9 123	-6 801	2 322
Meløy	4 149		4 149	-1 889	2 260

Anslag naturressursskatt (1 000 kroner)

	Havbruk	Vindkraft	Sum	Omfordeling inntektsutjevning	Sum etter inntektsutjevning
Gildeskål	7 967		7 967	-5 529	2 438
Beiarn			0	149	149
Saltdal	1 448		1 448	-704	744
Fauske	1 564		1 564	-91	1 473
Sørfold	4 389		4 389	-2 452	1 937
Steigen	9 888		9 888	-8 193	1 696
Lødingen	3 679		3 679	-3 207	473
Evenes	568		568	-340	228
Røst			0	45	45
Værøy			0	66	66
Flakstad	568		568	-221	347
Vestvågøy	2 329		2 329	-519	1 809
Vågan	3 764		3 764	-1 843	1 921
Hadsel	9 170		9 170	-7 521	1 649
Bø	3 211		3 211	-1 677	1 535
Øksnes	5 469		5 469	-4 538	931
Sortland	4 785	1 694	6 479	-4 629	1 850
Andøy	579		579	120	700
Moskenes			0	99	99
Hamarøy	8 076	4 179	12 255	-8 635	3 619
<b>NORDLAND</b>	<b>136 551</b>	<b>21 287</b>	<b>157 838</b>	<b>-96 428</b>	<b>61 410</b>

# Maksimal sats for formuesskatt halveres, og bortfall formuesskatt erstattes med inntektsskatt

Redusert formuesskatt og økt inntektsskatt



- Omfordeler også i størrelsesorden 400 mill. kroner, **og samlet for kommunene i Nordland innebærer forslaget en inntektsøkning på 30 mill. kr.**
  - 8 kommuner får en inntektsreduksjon på mer enn 400 kroner per innbygger (32 prosent av omfordelingseffekten)
  - 5 kommuner får en inntektsreduksjon på 200 – 500 kroner per innbygger (65 prosent av omfordelingseffekten)
  - 330 kommuner får en inntektsøkning med forslaget, hvorav 87 får mer enn 95 kroner per innbygger (Kommuner med skatt på inntekt og formue over 90 pst av landssnittet, men som har relativt lite formuesskatt. Disse får over 60 prosent av omfordelingseffekten)

Maksimal inntektsøkning er 394 kroner per innbygger

# Redusert formuesskatteandel innebærer en tilbakeføring fra et fåtall kommuner til områder som fikk størst inntektsreduksjon ved utjevning av kraft- og havbruksinntekter

## Effekt pr. innb.

- A) 0 og lavere pr innbygger
- B) 0-70 kr. pr innb
- C) 70-80 kr. pr innb
- D) 80 - 100 kr. pr. innb.
- E) 100 - 200 kr. pr. innb.
- F) 200 - 400 kr. pr. innb.



## Kommuner med størst inntektsreduksjon

### Kroner per innbygger

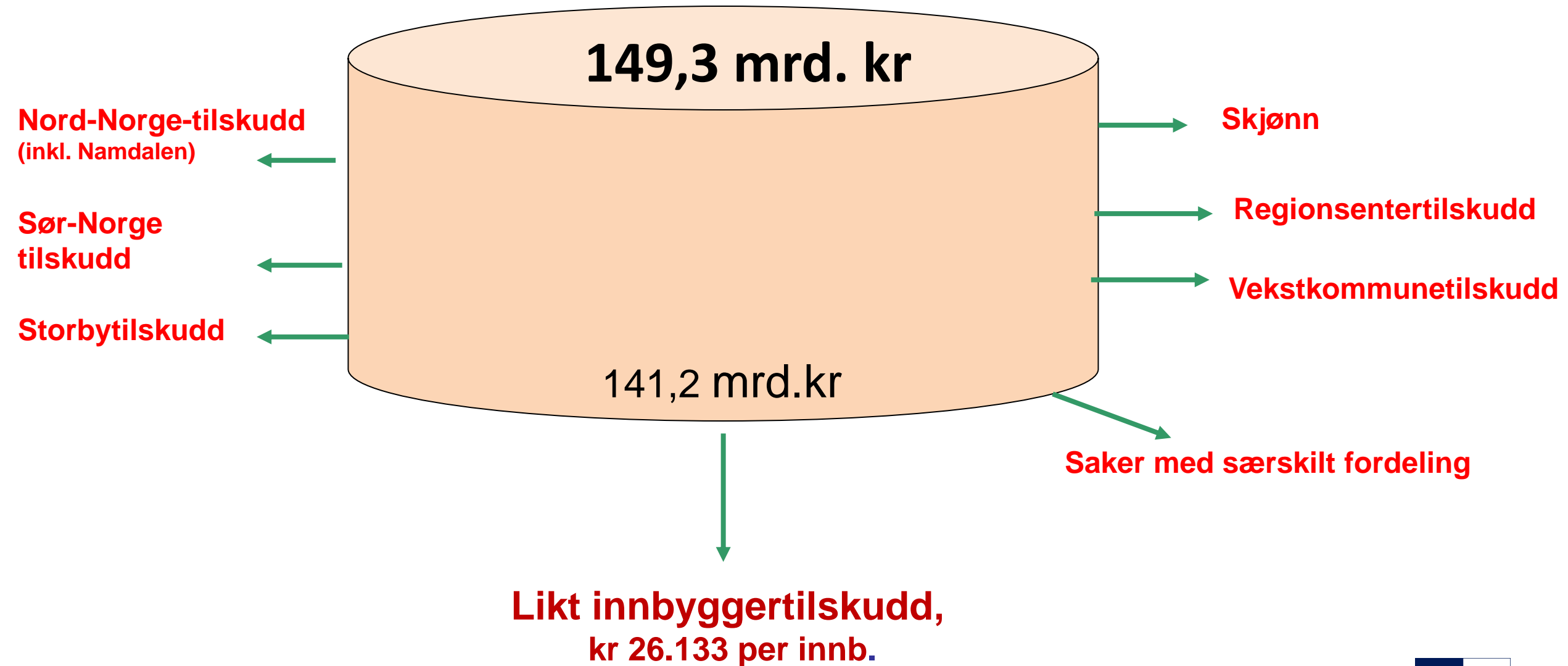
Austevoll	-1 034
Gulen	-667
Frøya	-577
Bærum	-542
Hole	-529
Vindafjord	-495
Asker	-489
Tysnes	-444
Oslo	-395
Herøy MR	-350
Flatanger	-342
Hol	-240
<b>Lurøy</b>	<b>-211</b>

## Kommuner med størst inntektsøkning

### Kroner per innbygger

Bardu	394
Modalen	379
Åseral	374
Hammerfest	359
Sirdal	355
Årdal	349
Aukra	341
Tydal	326
Sunndal	321
Giske	315
<b>Sørfold</b>	<b>311</b>
Sande MR	302

# Inntektssystemet for kommunene 2022 (rammetilskudd)



# Utvalgets vurdering av regionalpolitiske tilskudd m.v

- «Prinsipielt mener utvalget at omfanget av regionalpolitiske tilskudd i inntektssystemet bør begrenses, og at mest mulig av midlene bør fordeles gjennom ordinære kriterier til alle kommuner. Et særskilt, målrettet tilskudd til distriktskommuner kan likevel begrunnes med at det i enkelte områder og typer kommuner kan være nødvendig å supplere inntekts- og utgiftsutjevningen for å legge til rette for likeverdige tjenester til innbyggerne.

Et slikt distriktstilskudd bør etter utvalgets vurdering fange opp:

- Kommuner med distriktsutfordringer
- Kommuner med befolkningsnedgang
- Små kommuner»





# Nord-Norge tilskuddet

- Nord-Norge tilskuddet foreslås videreført, men Namdalskommunene flyttes til Sør-Norge tilskuddet
- Småkommunetillegget til kommuner med under 3 200 innbyggere videreføres, men
  - Ny distriktsindeks benyttes i utmålingen av tilskuddet
  - Satser redusert med 1 mill. kroner, og færre grupper  
Må også ses i sammenheng med oppvekting basis i utgiftsutjevningen
  - Inntektsbegrep og grensen for hvem som ikke kvalifiserer for tilskuddet endres
    - Fra kommuner med skatteinntekter per innbygger under 120 prosent landsnitt, til kommuner med inntekter fra skatt, havbruk og kraft per innbygger under 140 prosent av landssnitt

## Småkommunetillegg - dagens satser

Distriktsindeks	Per kommune utenom tiltakssonen	Per kommune i tiltakssonen
0 - 35	6 034 000	13 068 000
36 - 38 (90 pst av full sats)	5 432 000	11 760 000
39 - 41 (80 pst av full sats)	4 827 000	10 455 000
42 - 44 (70 pst av full sats)	4 225 000	9 147 000
45 - 46 (60 pst av full sats)	3 620 000	7 841 000
over 47 (50 pst av full sats)	3 017 000	6 534 000

## Småkommunetillegg - utvalgets forslag

Distriktsindeks	Per kommune utenom tiltakssonen	Per kommune i tiltakssonen, samt Værøy, Røst og Trøna
0 - 40	5 034 000	12 068 000
41 - 47 (85 pst av full sats)	4 129 000	10 108 000
48 - 53 (70 pst av full sats)	3 224 000	8 148 000
54 og høyere (50 pst av full sats)	2 017 000	5 534 000

# Ny distriktsindeks

	Tidligere indeks	Ny distriktsindeks
<b>Geografi</b>		
Sentralitet (NIBR11)	20 %	
Befolkningstetthet	10 %	
Reisetid	10 %	
SSBs sentralitetsindeks		40 %
<b>Demografi</b>		
Andel befolkning over 67 år	5 %	
Andel kvinner 20 - 39 år	5 %	
Befolkningsvekst siste ti år	20 %	40 %
<b>Arbeidsmarked</b>		
Andel yrkesaktive (bosted) 20 - 64 år	10 %	
Sysselsettingsvekst siste ti år	10 %	10 %
Ensidig næringsstruktur, Herfindahlsindeksen for privat sektor		10 %
<b>Levekår</b>		
Inntekt per innbygger, 17 år og over	10 %	
	100 %	100 %

# Omleggingen i småkommunetillegget i Nord-Norge tilskuddet betyr samlet sett en reduksjon for kommunene i Nordland med 16 mill. kroner

Mill. kroner	Endring Nord-Norge tilskudd (småkommunetillegget)
Træna	6,0
Røst	6,0
Værøy	6,0
Sømna	-1,0
Vega	-1,0
Vevelstad	-1,0
Grane	-1,0
Hattfjelldal	-1,0
Dønna	-1,0
Nesna	-1,0
Rødøy	-1,0
Gildeskål	-1,0
Beiarn	-1,0
Steigen	-1,0
Lødingen	-1,0
Evenes	-1,0
Flakstad	-1,0
Bø	-1,0
Moskenes	-1,0
Hamarøy	-1,0
Herøy	-1,9
Leirfjord	-2,8
Bindal	-6,0
Sørfold	-6,0
<b>Nordland</b>	<b>-15,7</b>

# Men er også forslag om endringer i andre regionalpolitiske tilskudd

- **Sør-Norge tilskudd** videreføres, men
  - Ny distriktsindeks benyttes i utmålingen av tilskuddet
  - Inntektsbegrep og grensen for hvem som ikke kvalifiserer for tilskuddet endres
  - Færre intervaller i tilskuddet, og satsene i småkommunetilskuddet er redusert med 1 mill. kroner

- **Storbytilskudd** endres til Landsdelssentertilskudd og beløpet halveres.
- Basisrammen for skjønnstilskuddet foreslås halvert (Frigjort bevilgning overføres ramme for innbyggertilskuddet)

## Følgende tilskudd foreslås avviklet:

- Vekstkommunetilskudd
- Regionsentertilskudd (Narvik – 4,9 mill. kroner)

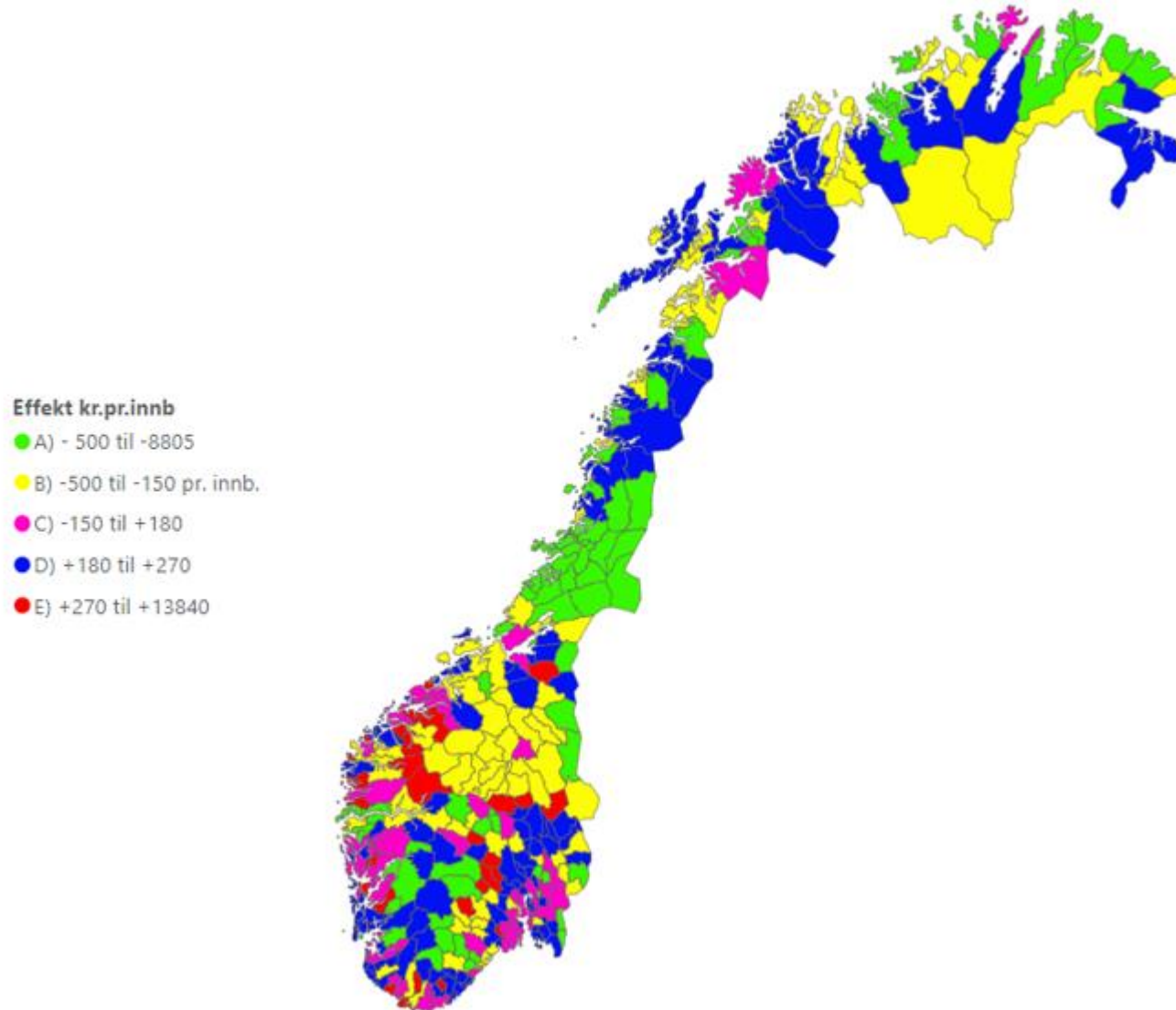
Forslagene til endringer regionalpolitiske tilskudd reduserer rammen for disse tilskuddene med 1 mrd. kroner som overføres til innbyggertilskuddet.

For Nordlands kommunene samlet betyr dette at man samlet får tilbakeført 45 mill. kroner gjennom innbyggertilskuddet. Netto effekt av omleggingen i regionalpolitikken blir da + 25 mill. kroner

Mill. kroner kroner	Regionalpolitiske tilskudd	Tilbakeført innbyggertilskudd	Netto utslag endringer regionalpolitiske tilskudd
Bodø	0,0	9,9	9,9
Værøy	6,0	0,1	6,2
Røst	6,0	0,1	6,1
Træna	6,0	0,1	6,1
Rana	0,0	4,9	4,9
Vefsn	0,0	2,5	2,5
Vestvågøy	0,0	2,2	2,2
Sortland	0,0	2,0	2,0
Vågan	0,0	1,8	1,8
Fauske	0,0	1,8	1,8
Hadsel	0,0	1,5	1,5
Brønnøy	0,0	1,5	1,5
Alstahaug	0,0	1,4	1,4
Meløy	0,0	1,2	1,2
Saltdal	0,0	0,9	0,9
Andøy	0,0	0,9	0,9
Hemnes	0,0	0,8	0,8
Øksnes	0,0	0,8	0,8
Lurøy	0,0	0,4	0,4
Hamarøy	-1,0	0,5	-0,5
Steigen	-1,0	0,5	-0,5

Mill. kroner kroner	Regionalpolitiske tilskudd	Tilbakeført innbyggertilskudd	Netto utslag endringer regionalpolitiske tilskudd
Bø	-1,0	0,5	-0,5
Lødingen	-1,0	0,4	-0,6
Sømna	-1,0	0,4	-0,6
Gildeskål	-1,0	0,4	-0,6
Nesna	-1,0	0,3	-0,7
Grane	-1,0	0,3	-0,7
Dønna	-1,0	0,3	-0,7
Evenes	-1,0	0,2	-0,8
Hattfjelldal	-1,0	0,2	-0,8
Flakstad	-1,0	0,2	-0,8
Rødøy	-1,0	0,2	-0,8
Vega	-1,0	0,2	-0,8
Narvik	-4,9	4,1	-0,8
Beiarn	-1,0	0,2	-0,8
Moskenes	-1,0	0,2	-0,8
Vevelstad	-1,0	0,1	-0,9
Herøy	-1,9	0,3	-1,6
Leirfjord	-2,8	0,4	-2,4
Sørfold	-6,0	0,4	-5,7
Bindal	-6,0	0,3	-5,8
	<b>-20,5</b>	<b>45,2</b>	<b>24,6</b>

# Oppsummering regionalpolitikk, inkludert økning i innbyggertilskuddet øker 1 mrd. kroner med utvalgets forslag.



- 178 kommuner med 2 492 059 innbyggere får redusert tilskudd
- 178 kommuner med 2 899 310 innbyggere får økt tilskudd

Tilskudd per grunnskole innebærer omfordeling fra store til små kommuner, og fra inntektssvake til inntektssterke små og mellomstore kommuner.

Netto omfordeling av tilskudd på kroner 500 000 per grunnskole		
Mill kroner	kroner per innb	Gjennomsnitt per kommune i kroner
Kommuner med 0 - 2 000 innbyggere	40	415
Kommuner med 2 - 5 000 innbyggere	60	198
Kommuner med 5 - 10 000 innbyggere	57	114
Kommuner med 10 - 50 000 innbyggere	32	16
Kommuner med over 50 000 innbyggere	-188	-75
		514 259
		624 793
		798 708
		342 754
		-9 912 315

**Utgiftskorrigerede frie inntekter per innbygger inkl. eiendomsskatt, kraftinntekter, havbruksinntekter og differensiert arbeidsgiveravgift**

Under 95 prosent av landssnitt  
 95 - 105 prosent av landssnitt  
 105 - 115 prosent av landssnitt  
 115 - 125 prosent av landssnitt  
 Over 125 prosent av landssnitt

Netto omfordeling av tilskudd på kroner per grunnskole, kommuner med under 20 000 innbyggere			
Antall med reduksjon	Reduksjon i kroner per innb.	Antall med økning	Økning i kroner per innbygger
15	-26	31	76
15	-52	61	117
5	-49	54	179
5	-37	37	245
		70	382

Utvalgets forslag om å avvikle tilskuddet per grunnskole – gir reversert effekt av ovenstående



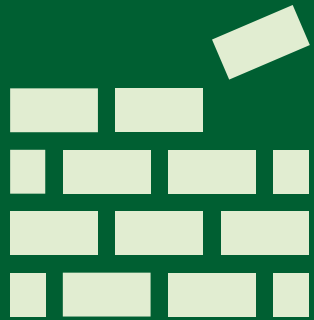
# Avvikling av tilskudd per grunnskole og innlemmet i innbyggertilskuddet betyr 26 mill. kroner i redusert rammetilskudd for kommunene i Nordland

	<b>Mill. kroner</b>
Bodø	1,1
Hemnes	1,0
Hadsel	0,5
Gildeskål	0,2
Leirfjord	0,1
Vevelstad	0,0
Værøy	-0,0
Sortland	-0,1
Saltdal	-0,1
Brønnøy	-0,2
Røst	-0,2
Evenes	-0,2
Rana	-0,2
Rødøy	-0,2
Vefsn	-0,2
Sørfold	-0,3
Lødingen	-0,3
Vega	-0,3
Flakstad	-0,3
Hattfjelldal	-0,4
Vestvågøy	-0,4

	<b>Mill. kroner</b>
Lurøy	-0,4
Sømna	-0,4
Træna	-0,5
Dønna	-0,5
Beiarn	-0,6
Meløy	-0,7
Bindal	-0,9
Fauske	-1,0
Nesna	-1,1
Herøy	-1,1
Alstahaug	-1,2
Vågan	-1,3
Moskenes	-1,4
Grane	-1,4
Andøy	-1,5
Bø	-1,6
Narvik	-2,3
Øksnes	-2,6
Steigen	-2,6
Hamarøy	-2,7
<b>Nordland</b>	<b>-26,3</b>



# Inntektssystemet



Utgiftsutjevning  
(kostnadsnøkler)



Inntektsutjevning



Regionalpolitikk

Utgiftsutjevningen –  
omfordeling  
ut fra tjenestebehov  
(utgangspunkt alle har like inntekter per innb.)



# Utgiftsutjevningen – formål og innhold

- Kommuner er forskjellige og innbyggerne har ulike behov
  - Kompensere for ufrivillige kostnads- og etterspørselsforskjeller som kommunene ikke kan påvirke ved egne beslutninger på kort eller mellomlang sikt
- Statistisk tilnærming fra utvalget – alternativet ville vært en normativ tilnærming
  - Hovedvekt på partielle analyser per sektor/tjenesteområde – supplert med simultane analyser
  - Objektive kriterier
  - Kostnadsnøkler per sektor/tjenesteområde som slås sammen til en nøkkel
- Hva er en god kostnadsnøkkel?
  - Forklarer mest mulig av kostnadsvariasjonene – Uttrykkes ved  $R^2$ .
    - $R^2$  lik 1 betyr at all variasjon i utgifter forklares av kostnadsnøkkelen
    - $R^2$  lik 0,75 betyr at 75 prosent av variasjon i utgifter forklares av kostnadsnøkkelen
- Kostnadsnøkler skal fange opp kostnadsvariasjoner i framover i tid – virkningstabeller er et øyeblikksbilde fra historien.

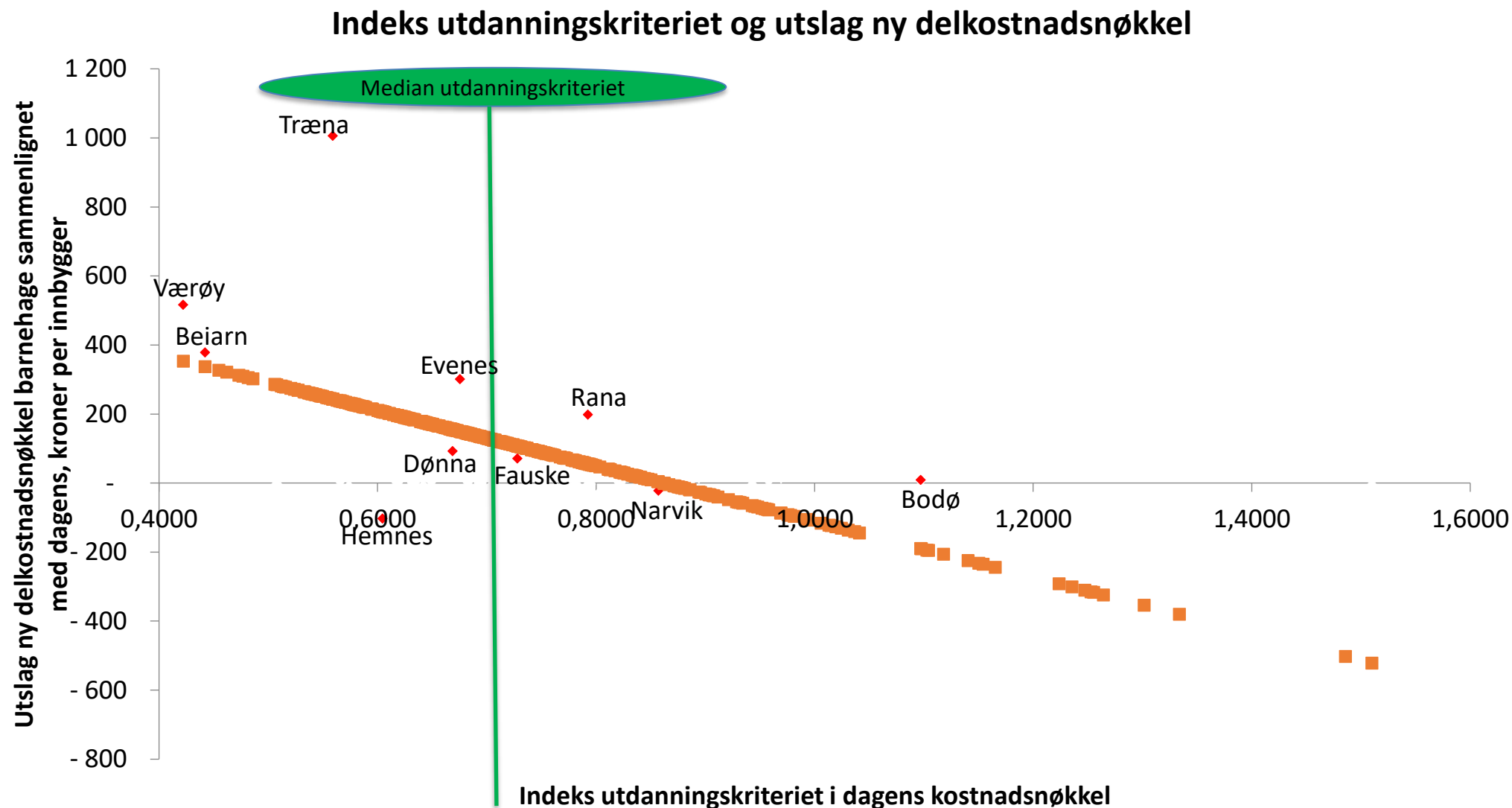
# Barnehage – utdanningskriteriet foreslås fjernet.

## Barnehage

Kriterium	Vekt 2022	Inntekts- system- utvalget
Innbyggere 2 - 5 år	0,7816	
Innbyggere 1 - 5 år		0,7991
Barn 1 år uten kontantstøtte	0,1042	
Innbyggere med høyere utdanning	0,1142	
Lønntakere 25 - 54 år i heltidsstilling		0,2009
<b>Sum</b>	<b>1,0000</b>	<b>1,0000</b>

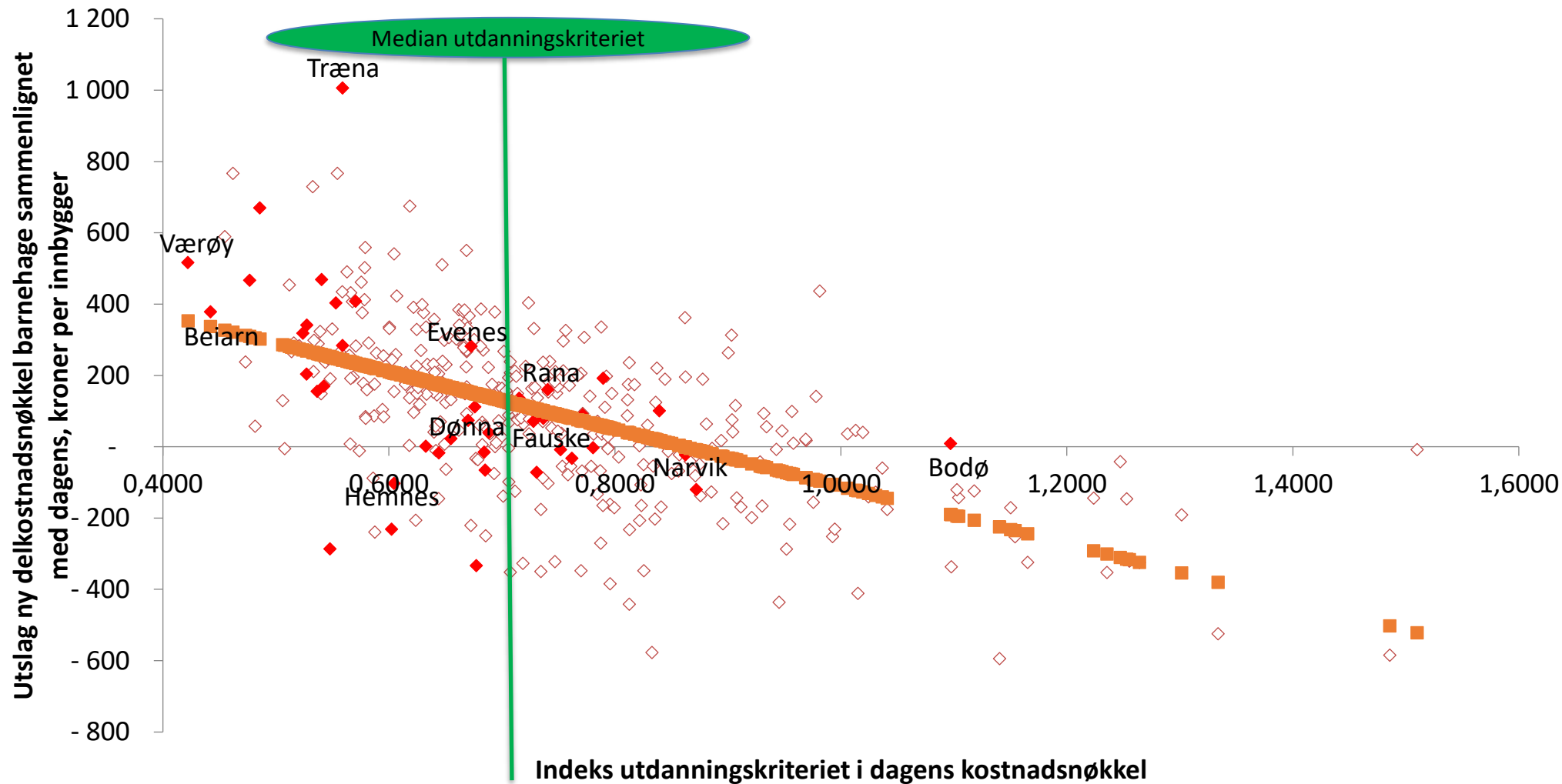
Forklaringskraft er 67 prosent -  $R^2 = 0,671$

Det store flertallet av kommunene med lav verdi på utdanningskriteriet kommer positivt ut med forslaget til ny delkostnadsnøkkel for barnehage

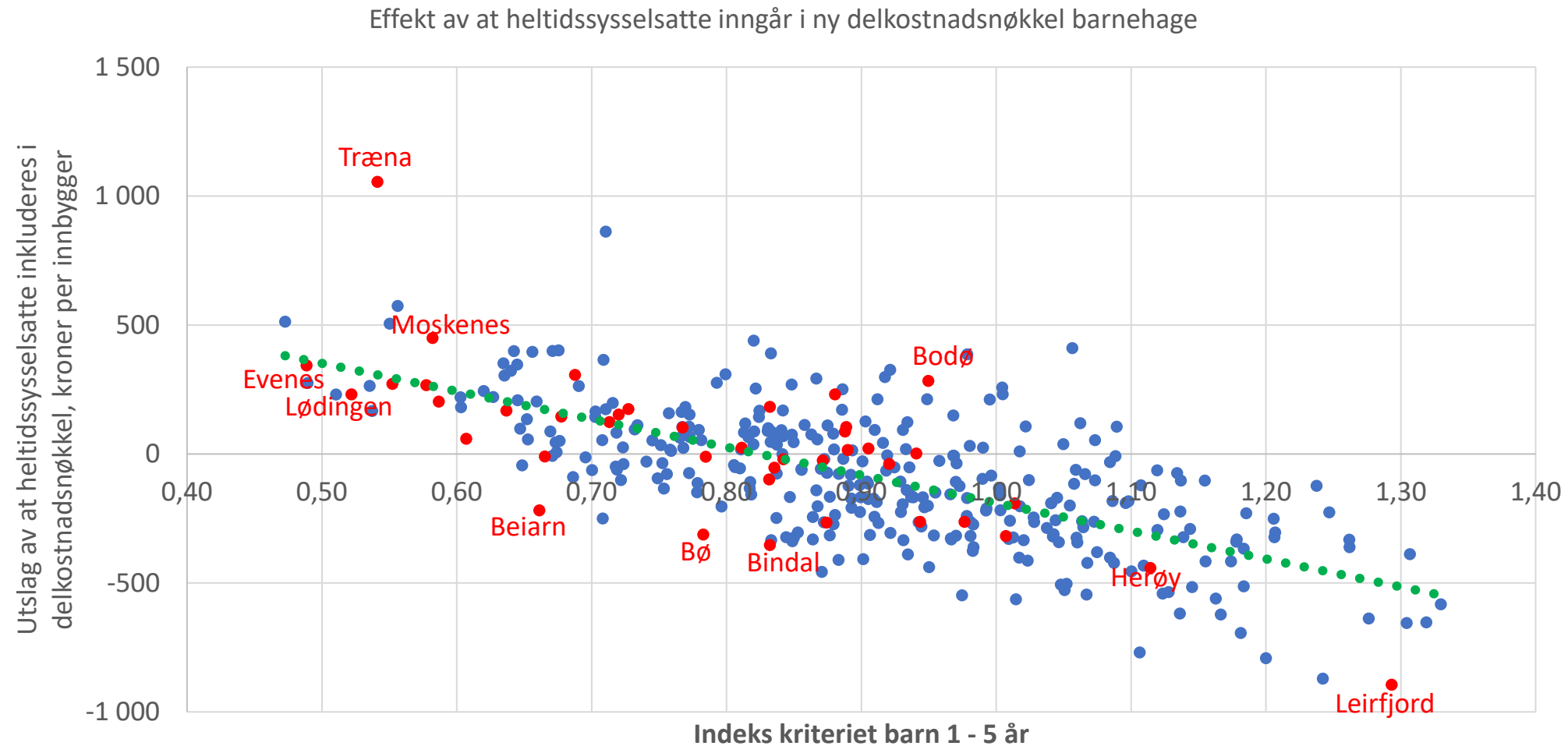


Det store flertallet av kommunene med lav verdi på utdanningskriteriet kommer positivt ut med forslaget til ny delkostnadsnøkkel for barnehage

### Indeks utdanningskriteriet og utslag ny delkostnadsnøkkel

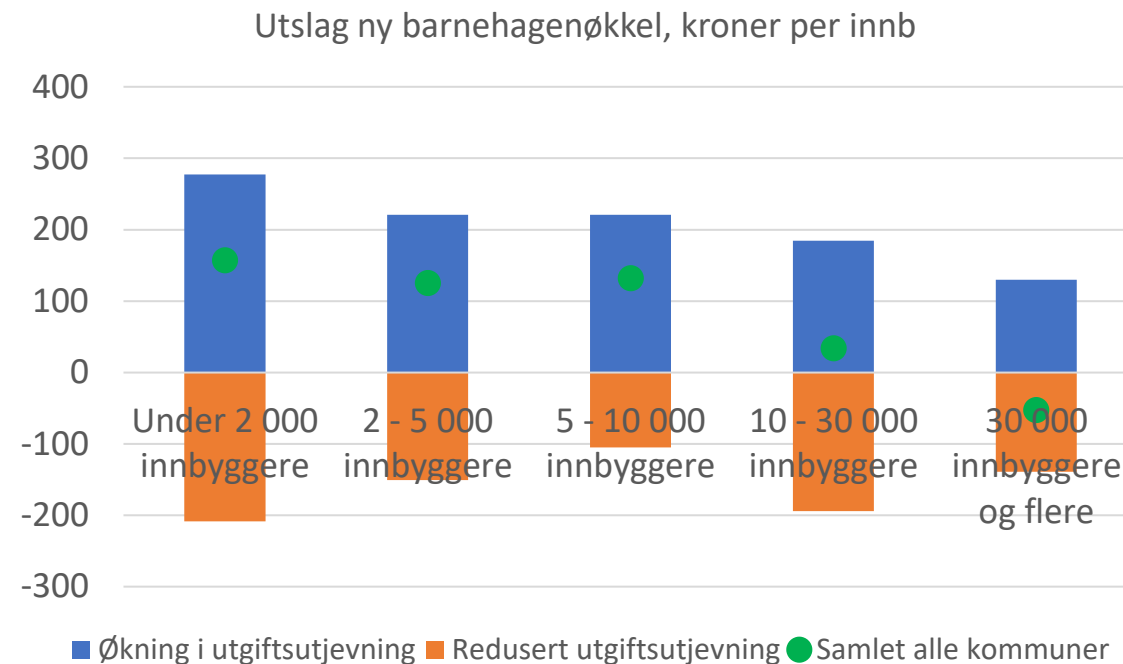
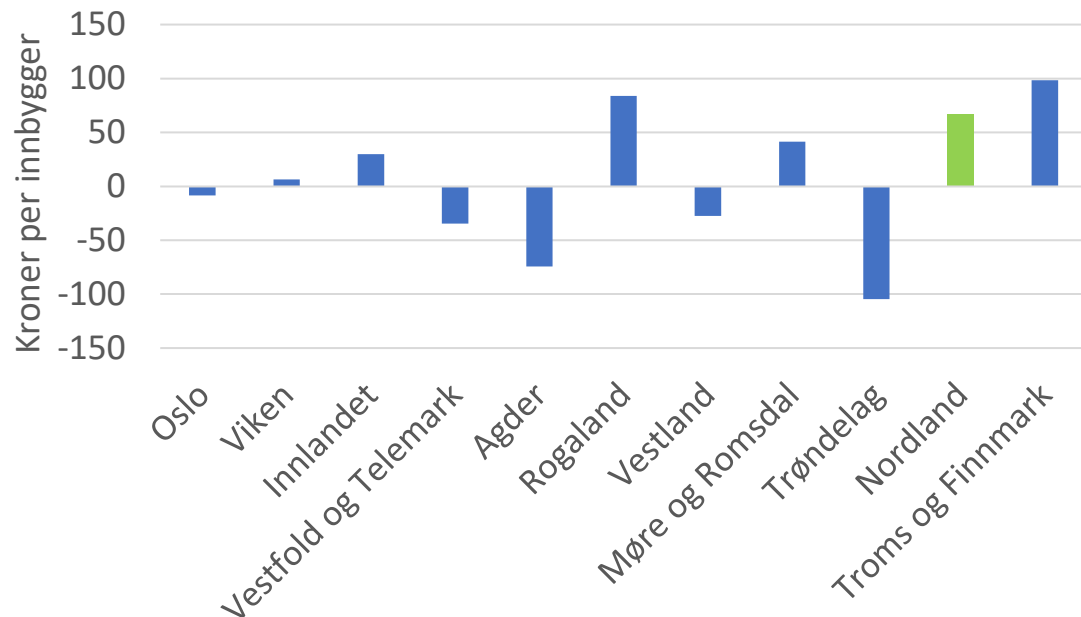


# Kriteriet heltidssysseleatte 25 – 55 år i delkostandsnøkkelen for barnehage gir økt rammetilskudd (pga økt utgiftsbehov) for de fleste kommuner med lav andel 1-5 åringer



# Ny delkostnadsnøkkel barnehage gir en omfordelingseffekt på 433 mill. kroner sammenlignet med dagens nøkkel.

Innbyggertall	Antall kommuner (innbyggere)	
	Økning i utgiftsutjevning	Redusert utgiftsutjevning
Under 2 000 innbyggere	58 (72 839)	20 (23 909)
2 - 5 000 innbyggere	70 (224 783)	26 (77 805)
5 - 10 000 innbyggere	52 (360 972)	19 (135 096)
10 - 30 000 innbyggere	47 (825 873)	29 (544 793)
30 000 innbyggere og flere	18 (1 008 586)	17 (2 127 169)
<b>Sum</b>	<b>245</b> <b>(2 493 053)</b>	<b>111</b> <b>(2 908 772)</b>





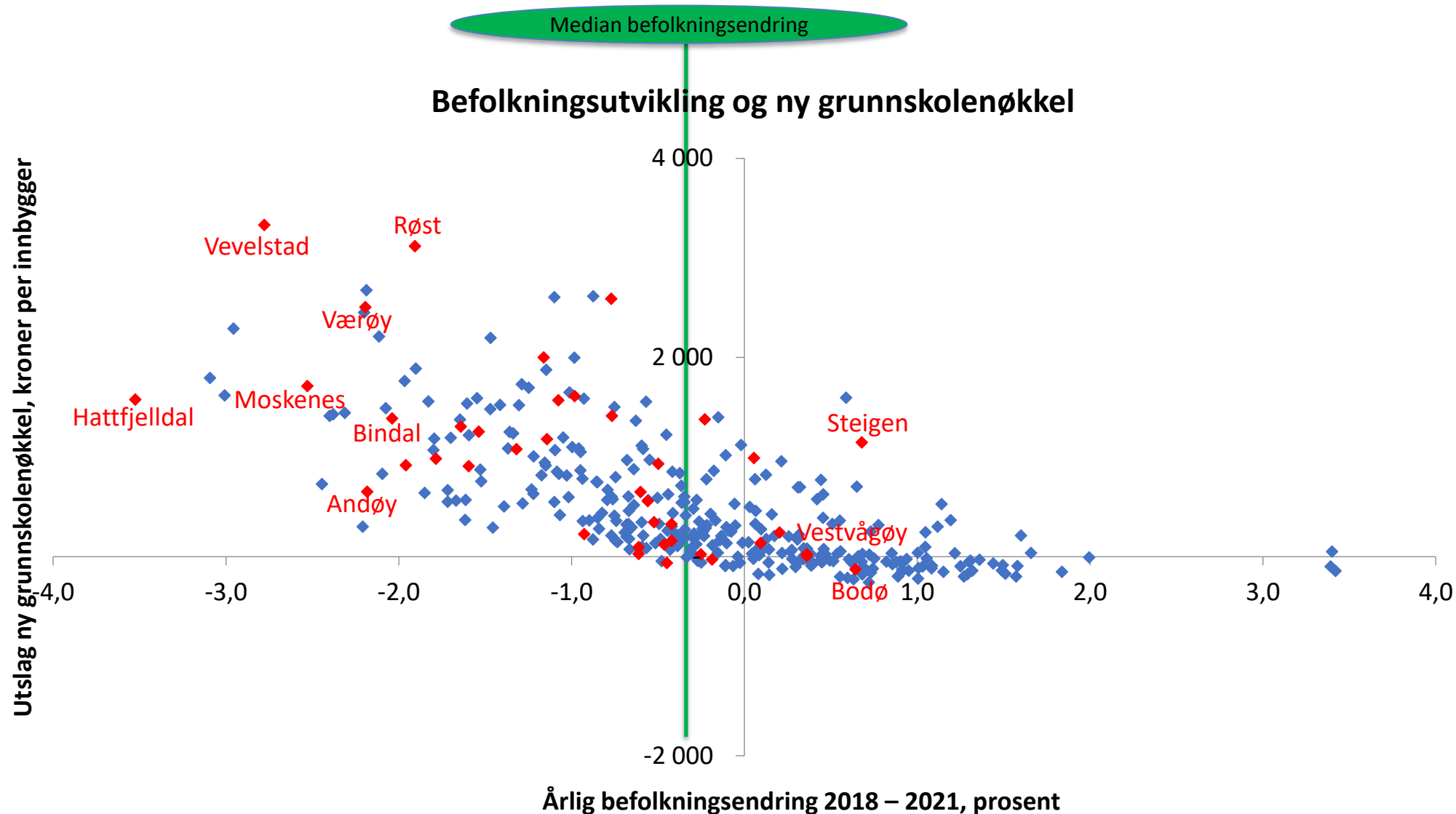
# Grunnskole – aldersgruppen 6 – 15 år deles og litt større vekt på reiseavstand, smådriftsulempen og sosioøkonomi

## Grunnskole

Kriterium	Vekt 2022	Inntekts-system-utvalget
Innbyggere 6-15 år	0,9247	
Innbyggere 6-12 år		0,5719
Innbyggere 13-15 år		0,3365
Gradert basistilskudd	0,0122	0,0174
Sone	0,0177	0,0211
Nabo	0,0177	0,0211
Innvandr 6-15 år, ekskl Skandinavia	0,0277	0,0320
<b>Sum</b>	<b>1,0000</b>	<b>1,0000</b>

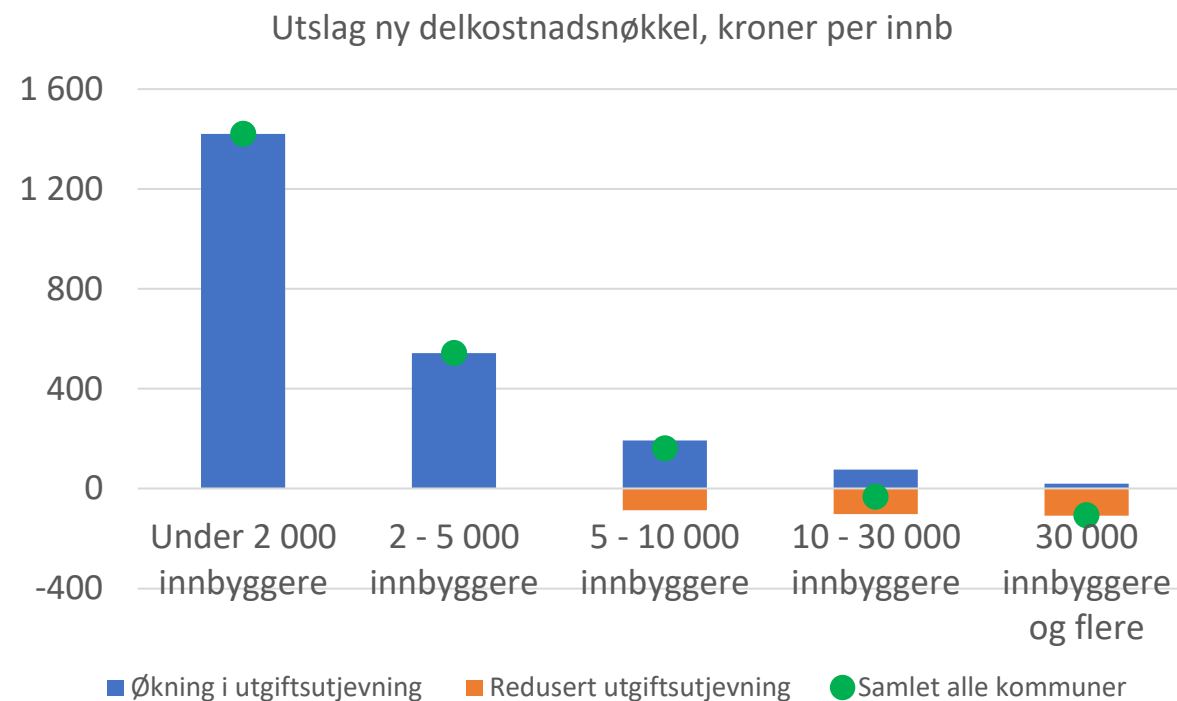
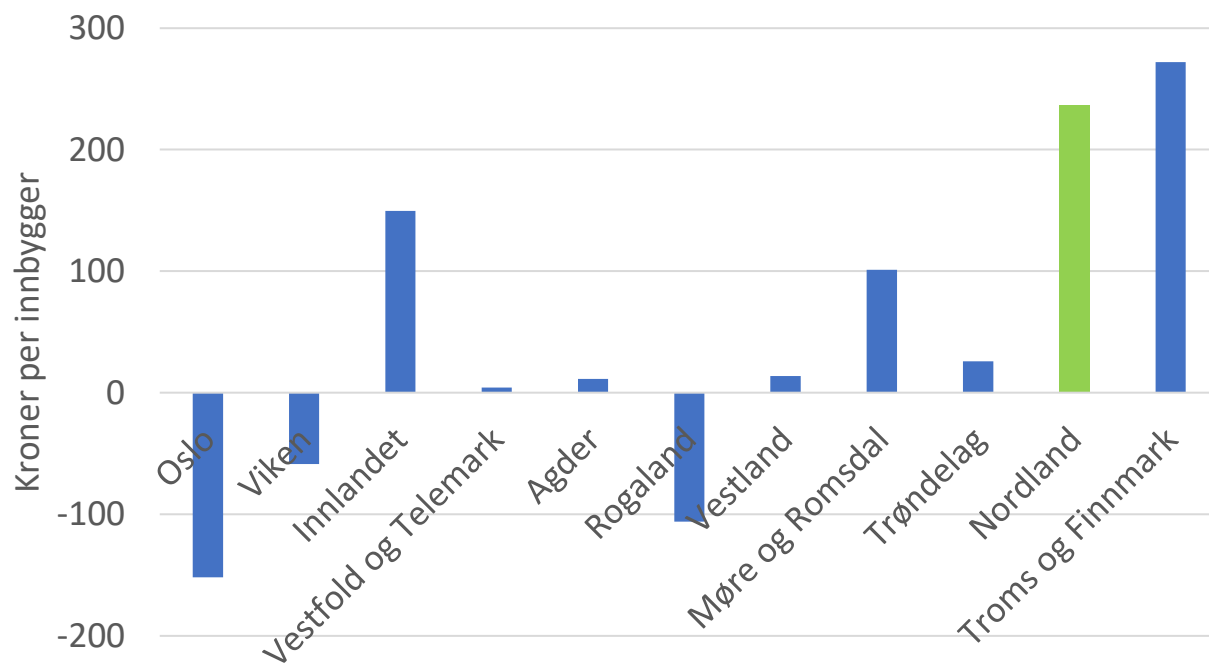
$$R^2 = 0,751$$

Flertallet av kommunene med svak befolkningsvekst de siste tre årene kommer positivt ut med ny delkostnadsnøkkel for grunnskole.



# Ny delkostnadsnøkkel grunnskole gir en omfordelingseffekt på 440 mill. kroner sammenlignet med dagens nøkkel.

Innbyggertall	Antall kommuner (innbyggere)	
	Økning i utgiftsutjevning	Redusert utgiftsutjevning
Under 2 000 innbyggere	78 (96 748)	0
2 - 5 000 innbyggere	96 (302 588)	0
5 - 10 000 innbyggere	63 (438 907)	8 (57 161)
10 - 30 000 innbyggere	35 (538 124)	41 (832 542)
30 000 innbyggere og flere	1 (35 042)	34 (3 100 713)
<b>Sum</b>	<b>273</b> <b>(1 411 409)</b>	<b>83</b> <b>(3 990 416)</b>



# Sosialnøkkelen

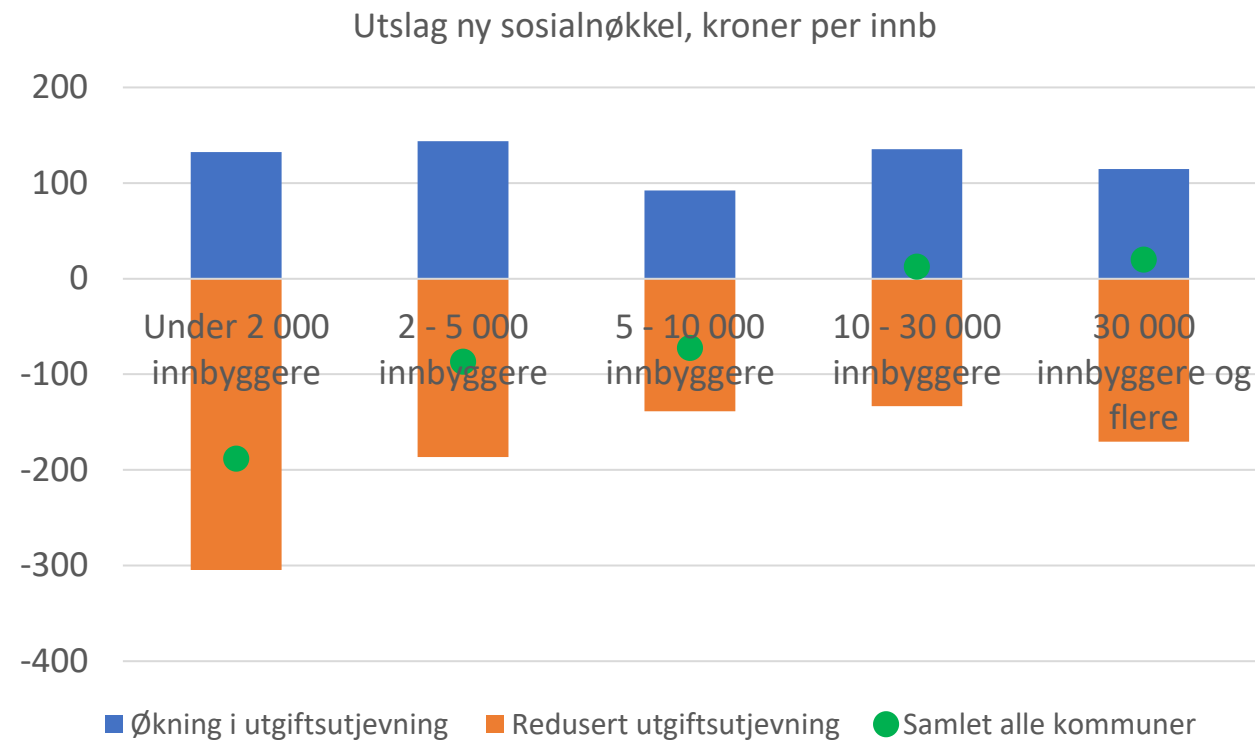
Økt vekt på sosioøkonomi + pasienter med psykiske lidelser erstatter uføre

Sosial		Inntekts- system- utvalget
Kriterium	Vekt 2022	
Innbyggere 16-66 år	0,2386	0,1409
Uføre 18-49 år	0,1126	
Pasienter med psykiske lidelser (NPR)		0,2843
Flyktninger uten integreringstilskudd	0,1459	0,2080
Aleneboende 30-66 år	0,3371	0,3084
Opphopningsindeks	0,1658	
Opphopningsindeks ny		0,0584
<b>Sum</b>	<b>1,0000</b>	<b>1,0000</b>

Forklaringskraft  $R^2 = 0,420$

Ny delkostnadsnøkkel sosial gir en omfordelingseffekt på 371 mill. kroner sammenlignet med dagens nøkkel.

Innbyggertall	Antall kommuner (innbyggere)	
	Økning i utgiftsutjevning	Redusert utgiftsutjevning
Under 2 000 innbyggere	22 (25 763)	56 (70 985)
2 - 5 000 innbyggere	29 (91 233)	67 (211 355)
5 - 10 000 innbyggere	19 (142 057)	52 (354 011)
10 - 30 000 innbyggere	40 (744 640)	36 (626 026)
30 000 innbyggere og flere	18 (2 095 345)	17 (1 040 410)
<b>Sum</b>	<b>128 (3 099 038)</b>	<b>228 (2 302 787)</b>



# Sosial – flere funksjoner er inkludert i delkostnadsnøkkelen

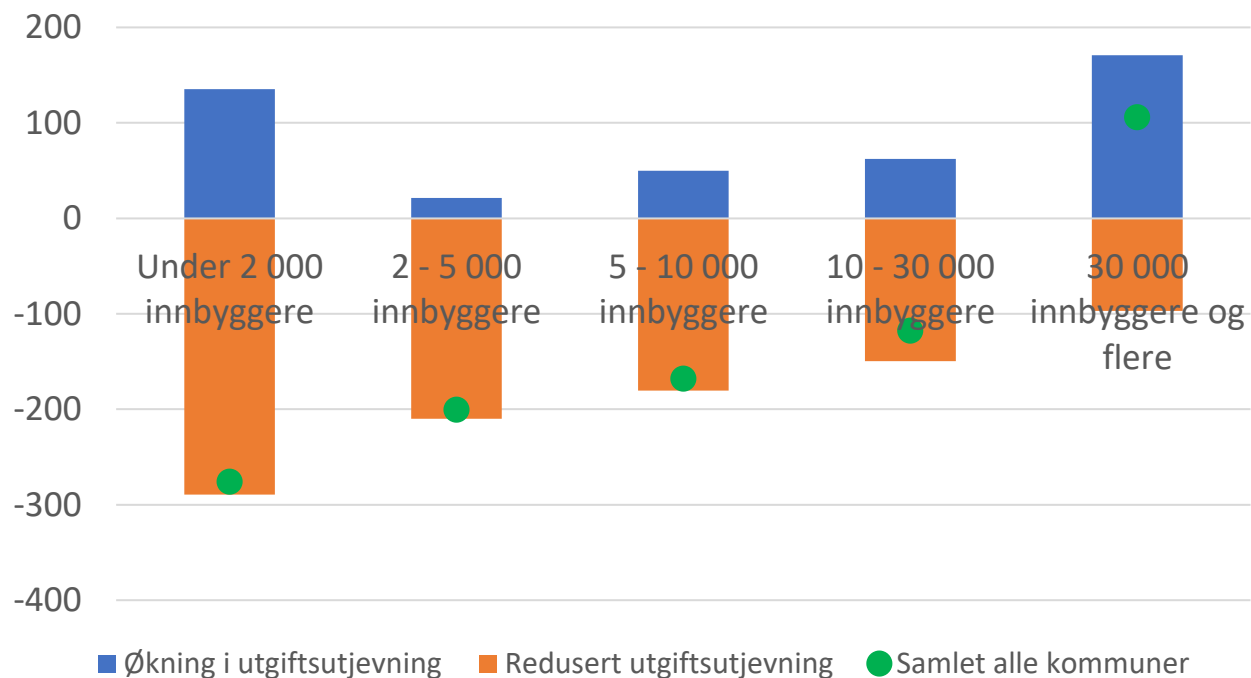
- a) funksjon 213 Voksenopplæring flyttes fra grunnskole til sosiale tjenester.
- b) funksjon 273 Arbeidsrettede tiltak i kommunal regi og funksjon 283 Bistand til etablering og opprettholdelse av egen bolig mv er flyttet inn i utgiftutjevningen og sektoren sosial

# Sosial – flere funksjoner er inkludert i delkostnadsnøkkelen – fanger opp særlige levekårsutfordringer i storbyområder

Innbyggertall	Antall kommuner (innbyggere)	
	Økning i utgiftsutjevning	Redusert utgiftsutjevning
Under 2 000 innbyggere	2 (3 005)	76 (93 743)
2 - 5 000 innbyggere	3 (12 174)	93 (290 414)
5 - 10 000 innbyggere	4 (26 667)	67 (469 401)
10 - 30 000 innbyggere	11 (206 229)	65 (1 164 437)
30 000 innbyggere og flere	23 (2 377 525)	12 (758 230)
<b>Sum</b>	<b>43 (2 625 600)</b>	<b>313 (2 776 225)</b>

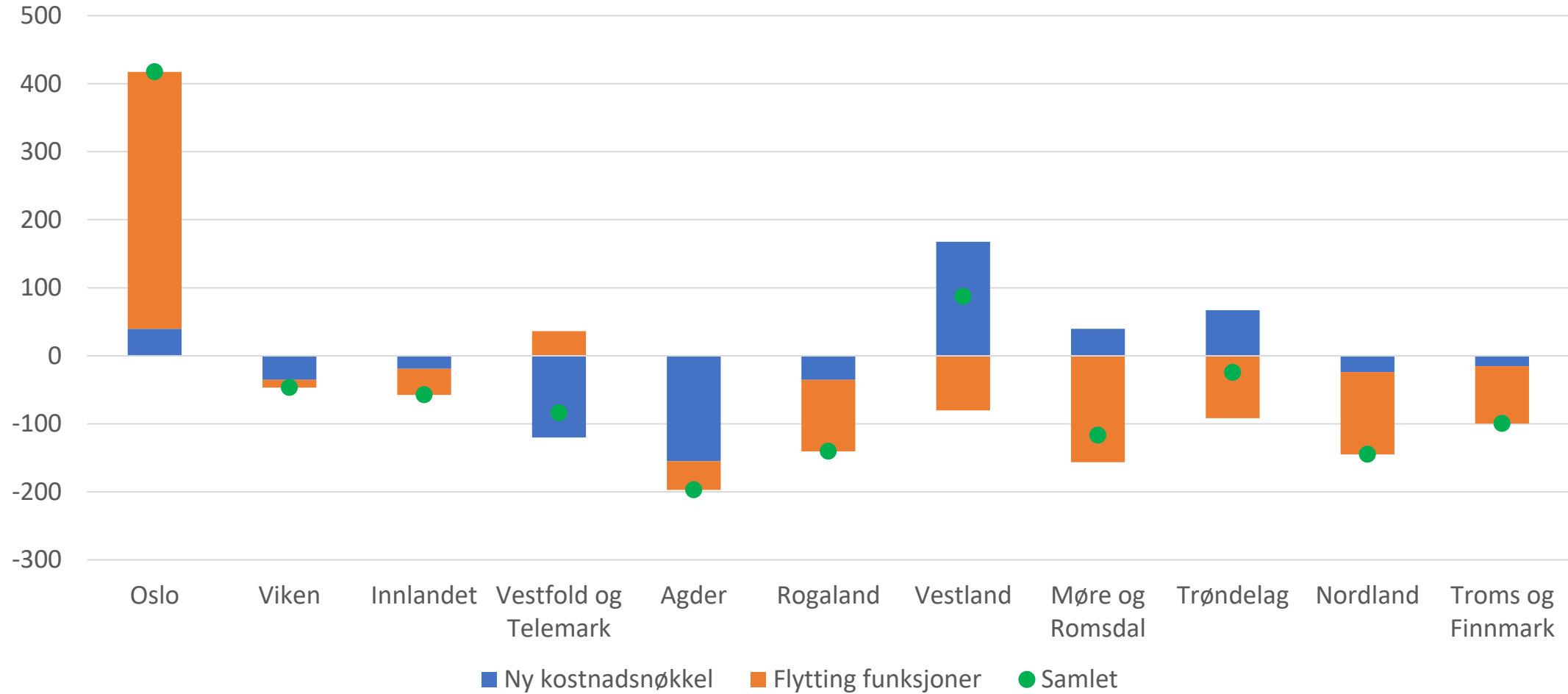
	1 000 kroner	Kroner per innb.
Oslo	262 980	378
Bergen	28 554	100
Trondheim	9 363	45
Stavanger	3 904	27
Bærum	-11 356	-88
Kristiansand	6 572	58
Drammen	20 820	204
Asker	-11 162	-117
Lillestrøm	119	1
Fredrikstad	15 312	183
Sandnes	-6 864	-85
Tromsø	-4 600	-60

Utslag flytting funksjoner til sosial, kroner per innb



# Sosial – samlet utslag fylkesvis

Utslag ny kostnadsnøkkel og flyttinger til sosial, kroner per innb





# Pleie- og omsorgsnøkkelen

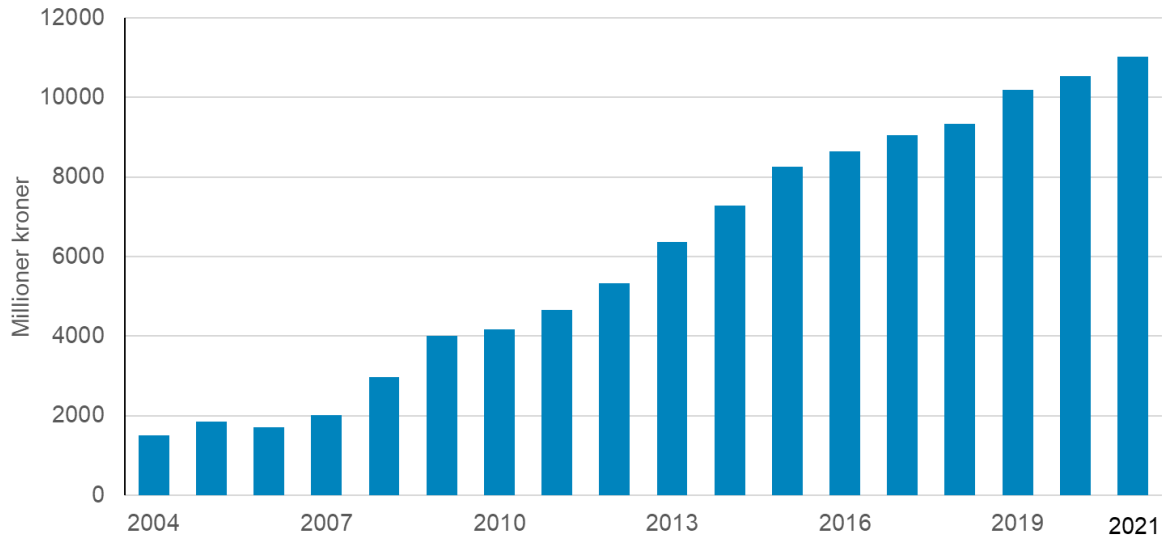
Kriteriet psykisk utviklingshemmede over 16 år vektes betydelig ned, og ikke gifte erstattes med aleneboende

Pleie og omsorg

Kriterium	Vekt 2022	Inntekts- system- utvalget
Innbyggere 0-66 år	0,1430	0,2356
Innbyggere 67-79 år	0,1101	0,1292
Innbyggere 80-89 år	0,2025	0,2064
Innbyggere 90 år og over	0,1068	0,1018
Sone	0,0112	0,0116
Nabo	0,0112	0,0116
Gradert basistilskudd	0,0119	0,0107
Dødlighetskriteriet	0,1313	0,1292
Ikke-gifte over 67 år	0,1313	
Aleneboende over 67 år		0,1145
Psykisk utviklingshemmede 16 år og over	0,1406	0,0494
<b>Sum</b>	<b>1,0000</b>	<b>1,0000</b>

$R^2 = 0,843$

# PU – kriteriet og ressurskrevende tjenester – det hete temaet



Kilde: Kommunal- og distriktsdepartementet



AREMARK KOMMUNE HÅKON TOLSBY ANDREAS LERVIK POLITIKK

## Halden taper 302 kroner per innbygger, men for Aremark er forslaget en suksess

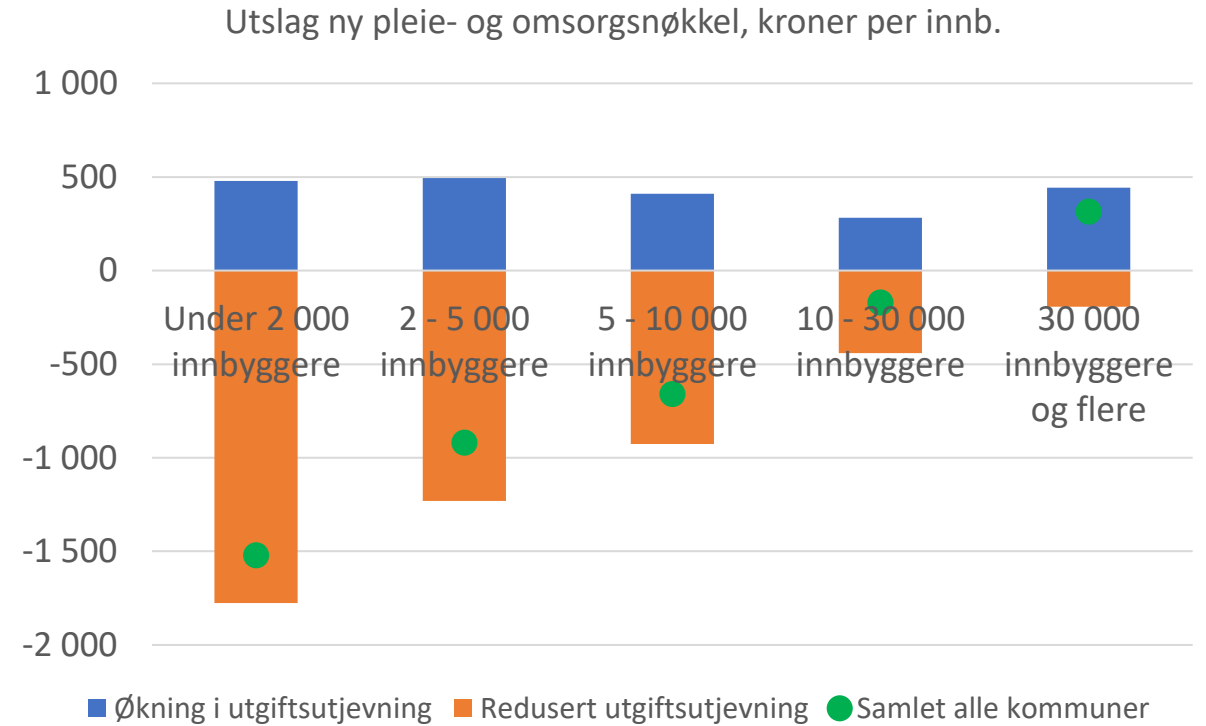


Ordfører i Aremark kommune, Håkon Tolsby, er glad for at Aremark kommune kommer ut i pluss med forslaget til nytt inntektssystem. Foto: Anders Svendsen



# Ny delkostnadsnøkkel pleie og omsorg gir en omfordelingseffekt på 1,37 mrd. kroner sammenlignet med dagens nøkkel.

Innbyggertall	Antall kommuner (innbyggere)	
	Økning i utgiftsutjevning	Redusert utgiftsutjevning
Under 2 000 innbyggere	13 (10 981)	65 (85 767)
2 - 5 000 innbyggere	18 (54 584)	78 (248 004)
5 - 10 000 innbyggere	13 (99 120)	58 (396 948)
10 - 30 000 innbyggere	28 (513 290)	48 (857 373)
30 000 innbyggere og flere	21 (2 503 382)	14 (632 373)
<b>Sum</b>	<b>93 (3 181 357)</b>	<b>263 (2 220 468)</b>



# Nedvekting av PU kriteriet har størst positiv effekt for Oslo og Viken, og størst negativ effekt for Nordland og Innlandet

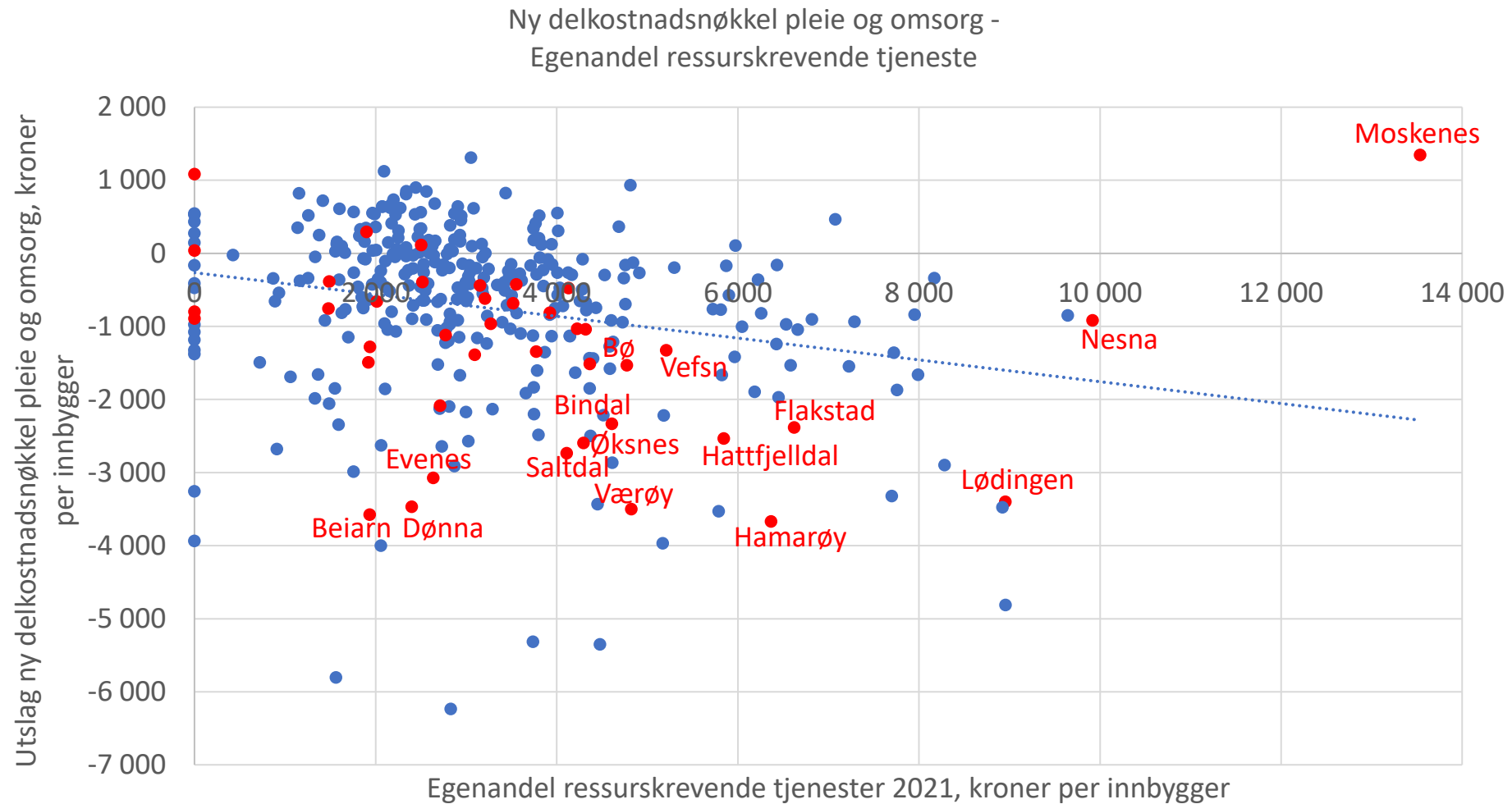
Innbyggertall	Antall kommuner (innbyggere)		Beløp i kr. per innb.		Beløp i mill. kroner	
	Økning i utgiftsutjevning	Redusert utgiftsutjevning	Økning i utgiftsutjevning	Redusert utgiftsutjevning	Økning i utgiftsutjevning	Redusert utgiftsutjevning
Oslo og Viken	32 (1 577 700)	20 (379 139)	487	-281	769	-106
Innlandet	7 (50 344)	39 (320 357)	216	-651	11	-208
Telemark og Vestfold	7 (117 560)	16 (305 584)	153	-240	18	-73
Agder	5 (24 062)	20 (285 446)	315	-380	8	-108
Rogaland	15 (348 945)	8 (135 146)	393	-316	137	-43
Vestland	9 (341 491)	34 (297 611)	89	-474	31	-141
Møre og Romsdal	6 (102 903)	20 (162 394)	337	-517	35	-84
Trøndelag	13 (272 300)	25 (198 694)	310	-523	85	-104
Nordland	6 (65 420)	35 (175 076)	167	-873	11	-153
Troms og Finnmark	9 (121 867)	30 (119 796)	455	-1 146	56	-137
<b>Sum</b>	<b>109</b> <b>(3 022 592)</b>	<b>247</b> <b>(2 379 233)</b>	<b>383</b>	<b>-487</b>	<b>1 158</b>	<b>-1 158</b>

## Toppfinansieringsordningen for pleie og omsorg samvirker med pleie- og omsorgsnøkkelen

- Toppfinansieringsordningen – Innslagspunktet for brukere som inngår i kriteriet psykisk utviklingshemmede i kostnadsnøkkelen i utgiftsutjevningen forhøyes med tilskuddet per bruker i utgiftsutjevningen.
  - Kostnadsnøkkel 2022 = kroner 785 800
  - Forslag til ny kostnadsnøkkel = kroner 273 700
- Utvalgets forslag til ny kostnadsnøkkel innebærer at øremerket tilskudd gjennom toppfinansieringsordningen øker med anslagsvis 2,3 mrd. kroner.

Hvordan skal dette finansieres – redusert innbyggertilskudd?

# Nedvektingen av PU kriteriet gir store negative utslag for mange kommuner som har høye egenandeler per innbygger i toppfinansieringsordningen for ressurskrevende tjenester



# Utvalget foreslår at toppfinansieringsordningen for ressurskrevende tjenester endres

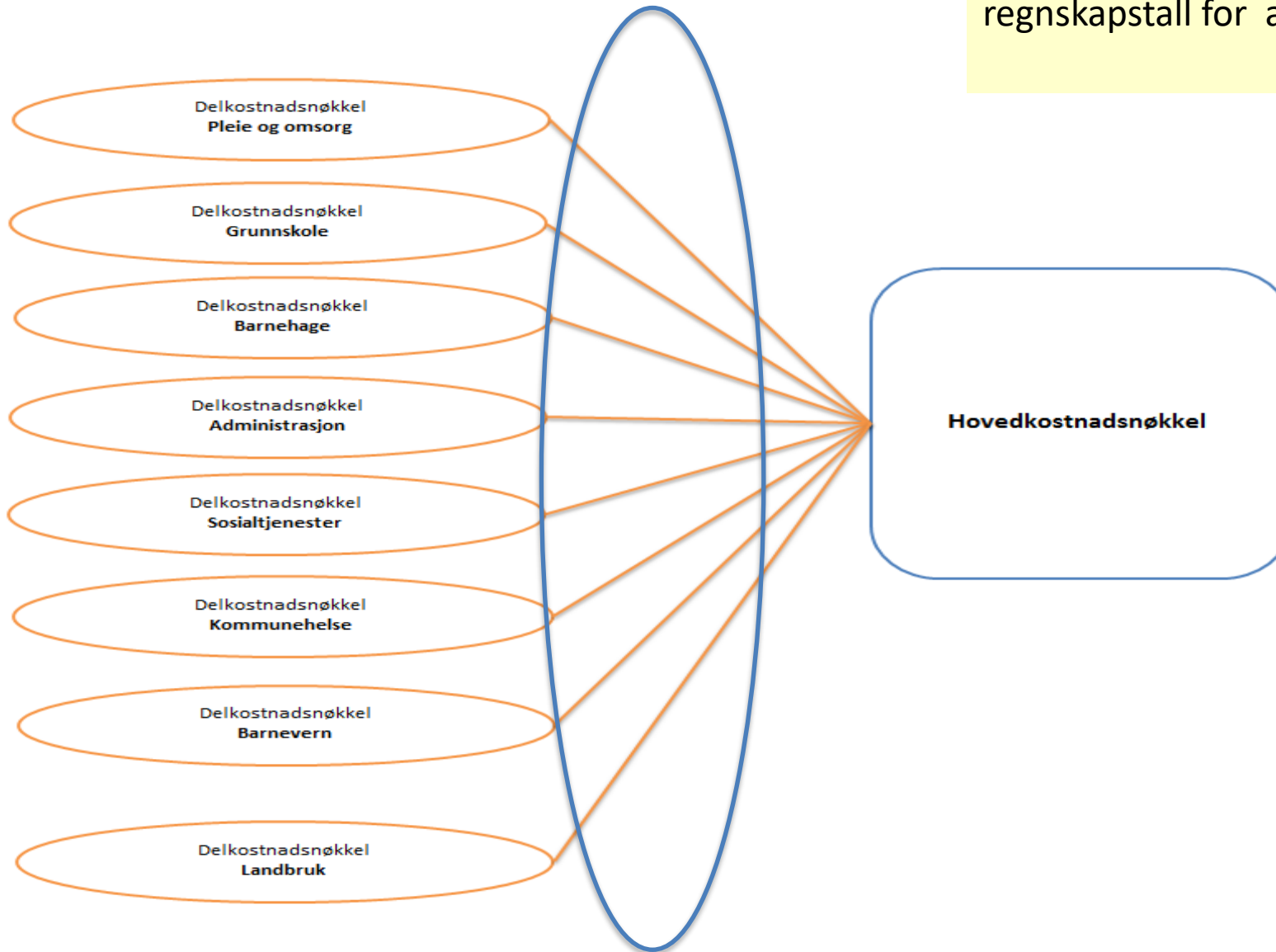
- Toppfinansieringsordningen for særlig ressurskrevende tjenester er et øremerket tilskudd, og er dermed ikke en del av inntektssystemet.
- Utvalget peker på at:  
*«Ordningen omfatter imidlertid tjenester som også finansieres gjennom inntektssystemet, og har også andre berøringspunkter mot inntektssystemet.»*

Utvalget peker videre på:

*«at denne ordningen bør vurderes endret, slik at den i større grad ser på de totale utgiftene for kommunen og innrettes mer i tråd med prinsippene i inntektssystemet. Med en slik endring i ordningen mener utvalget det også bør vurderes å innlemme deler av det øremerkede tilskuddet i rammetilskuddet».*

# Hvordan kommer man fram til samlet kostnadsnøkkel?

Sektorenes andeler i hovednøkkelen på basis av regnskapstall for alle kommuner – oppdateres årlig





# Samlet kostnadsnøkkel

Kriterium	Vekt 2022	Inntekts-system-utvalget
Innbyggere 0-1 år	0,0057	
Innbyggere 0 år		0,0027
Innbyggere 2-5 år	0,1355	
Innbyggere 1-5 år		0,1397
Innbyggere 6-15 år	0,2632	
Innbyggere 6-12 år		0,1618
Innbyggere 13-15 år		0,0915
Innbyggere 16-22 år	0,0236	0,0235
Innbyggere 23-66 år	0,1051	0,1235
Innbyggere 67-79 år	0,0570	0,0691
Innbyggere 80-89 år	0,0775	0,0791
Innbyggere 90 år og over	0,0389	0,0359
Sone	0,0100	0,0103
Nabo	0,0100	0,0103
Gradert basistilskudd	0,0159	0,0176
Landbrukskriteriet	0,0021	0,0021

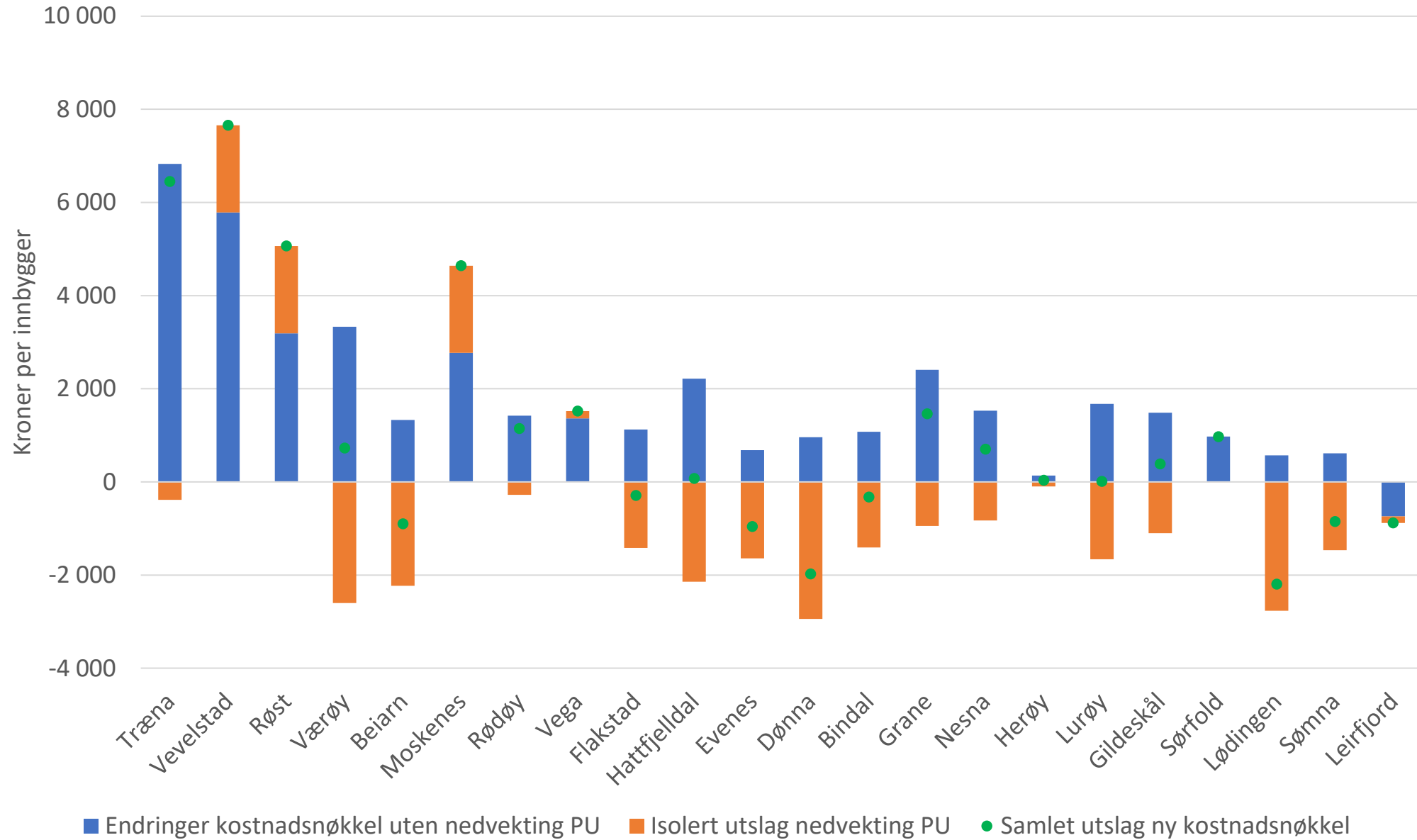
Kriterium	Vekt 2022	Inntekts-system-utvalget
Ikke-gifte 67 år og over	0,0459	
Aleneboende over 67 år		0,0396
Uføre 18-49 år	0,0063	
Pasienter rus og psykisk helse (NPR)		0,0342
Opphopningsindeks	0,0093	
Opphopningsindeks ny		0,0040
Barn 1 år uten kontantstøtte	0,0165	
Innbyggere med høyere utdanning	0,0181	
Lønnstakere 25 - 54 år i heltidsstilling		0,0315
Innvandrere 6-15 år, ekskl. Skandinæ	0,0070	0,0078
PU 16 år og over	0,0491	0,0171
Dødelighet	0,0459	0,0447
Flyktninger uten integreringstilskudd	0,0082	0,0142
Aleneboende 30-66 år	0,0189	0,0211
Barn 0-15 år med enslig forsørger	0,0186	0,0071
Lavinntektskriteriet	0,0117	0,0116
<b>Sum</b>	<b>1,0000</b>	<b>1,0000</b>

# Kostnadsnøkkelen - oppsummering

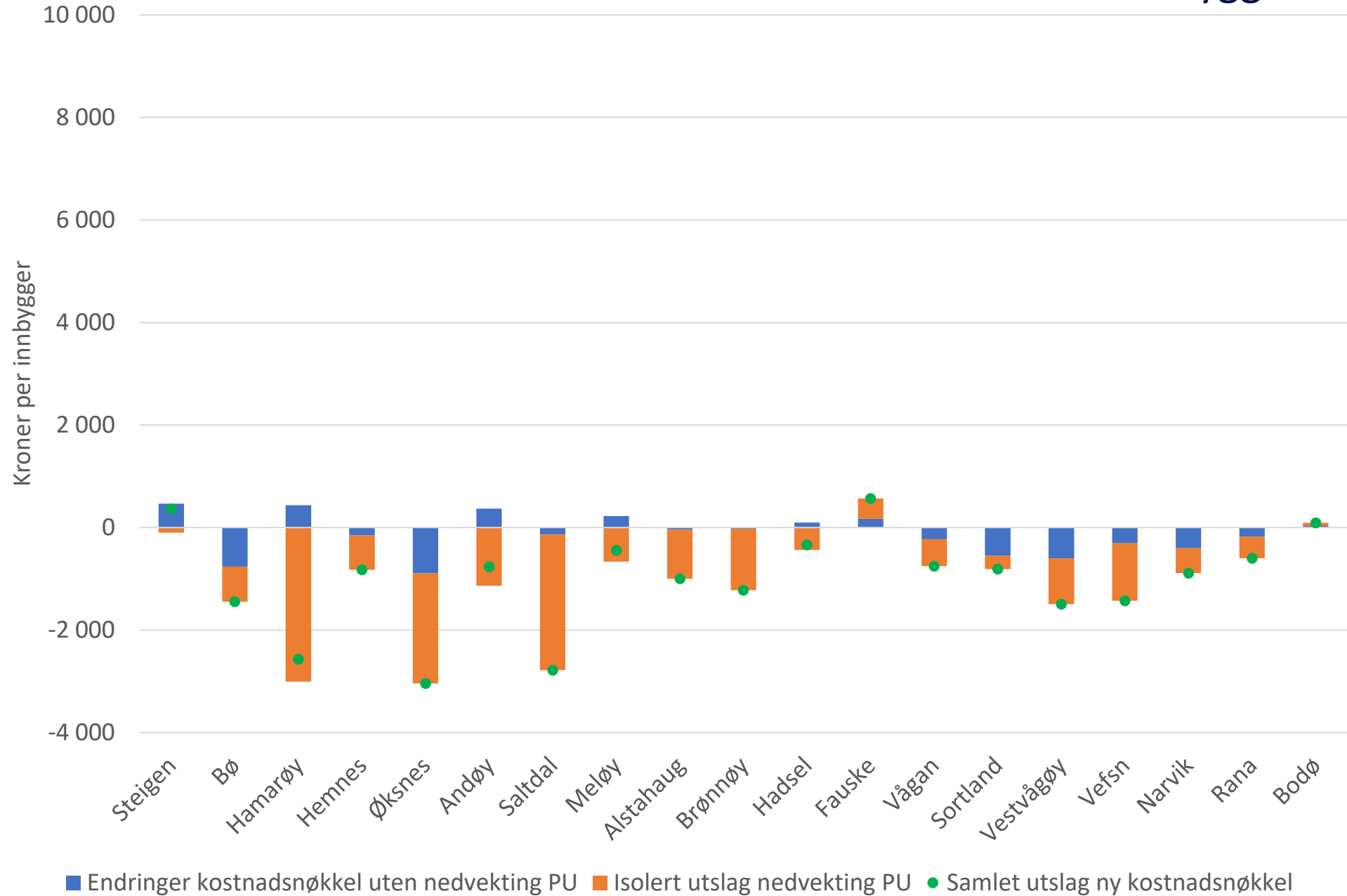
## Noen anbefalinger:

- Levekår og sosioøkonomiske forhold: Nytt kriterium rus og psykisk helse
  - Barnehage: yrkesaktivitet i stedet for utdanningsnivå
  - Pleie og omsorg: kriteriet antall personer med psykisk utviklingshemming
- 
- Spredt bosettingsmønster og kommunestørrelse: økt betydning
  - Kompensasjon for smådriftsulemper: ufrivillige kostnadsforskjeller – endre innretning jf. dagens modell
  - utfordringer analysegrunnlag – oppdatering av analyser

# Samlet utslag av forslag til ny kostnadsnøkkel – Kommuner i Nordland med under 2 500 innbyggere



# Samlet utslag av forslag til ny kostnadsnøkkel – Kommuner i Nordland med over 2 500 innbyggere





# NOU 2022:10 – Nytt inntektssystem for kommunene

Med et blikk på virkningen for kommunene i Nordland

Avdelingsdirektør Rune Bye og spesialrådgiver Sigmund Engdal, økonomisjefer Nordland (digitalt), 12. oktober 2022